
**INTEGRITY
TRANSPARENCY
ASSESSMENT
2020**

v.3

หลักการพื้นฐานและข้อมูลทั่วไป

ITA 2020

หน่วยงานที่เกี่ยวข้องในการประเมิน

ระเบียบวิธีการประเมิน

ประเด็นการประเมิน

การประเมินผล

ขั้นตอนดำเนินการประเมิน

และการใช้งานระบบ ITAS

การติดต่อสอบถามข้อมูล

ITA

หลักการพื้นฐานและข้อมูลทั่วไป

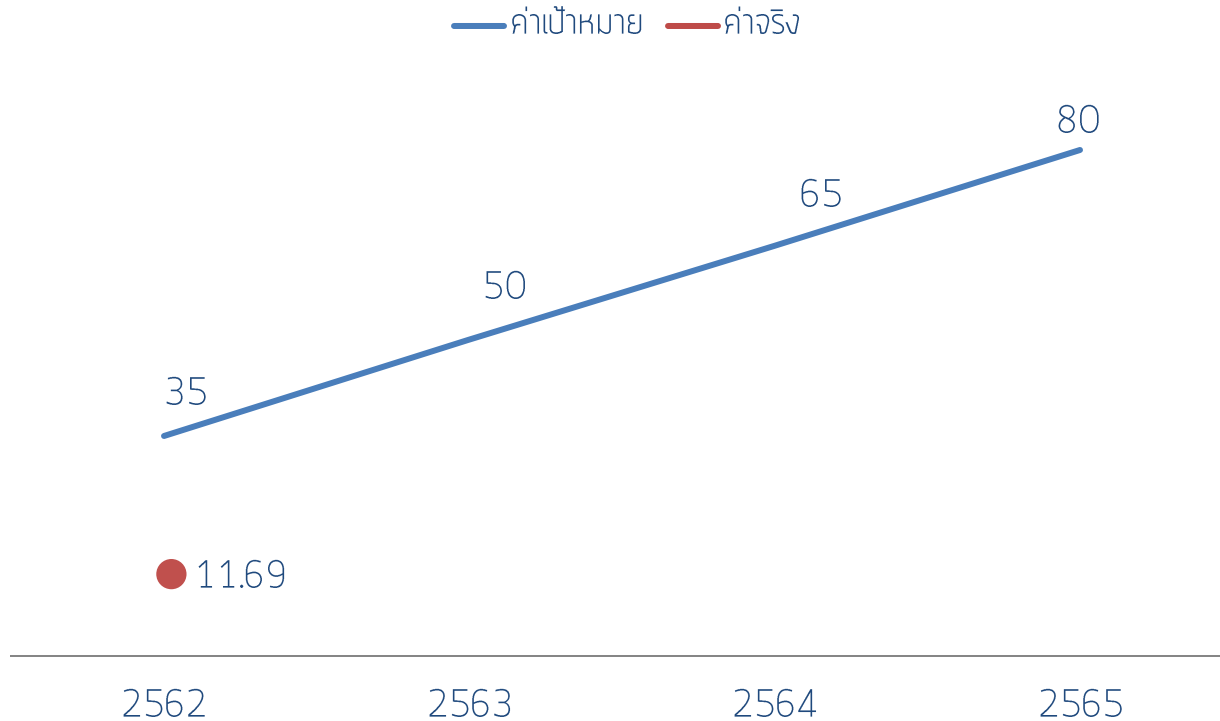
ITA

“ITA เป็นการประเมินเกี่ยวกับคุณลักษณะด้านคุณธรรมและความโปร่งใสของหน่วยงานภาครัฐ หน่วยงานภาครัฐที่รับการประเมินจะได้รับทราบผลการประเมินเพื่อให้เกิดความตระหนักและนำไปสู่การพัฒนาตนเอง เพื่อให้การดำเนินงานภาครัฐเป็นไปอย่างมีคุณธรรมและความโปร่งใส ลดการทุจริตและประพฤติมิชอบ ก่อให้เกิดประโยชน์ต่อประชาชนและต่อประเทศชาติสูงสุด และได้มีส่วนร่วมในการพัฒนาการดำเนินงานภาครัฐของประเทศไทยให้มีคุณธรรมและความโปร่งใสมากยิ่งขึ้น”

ITA roadmap

แผนแม่บทภายใต้ยุทธศาสตร์ชาติ ประเด็นที่ 21 การต่อต้านการทุจริตและประพฤติมิชอบ (พ.ศ. 2561 - 2580) โดยในระยะแรกของแผนแม่บทฯ (พ.ศ. 2561 - 2565) ได้กำหนดค่าเป้าหมายของตัวชี้วัดให้หน่วยงานภาครัฐที่มีผลการประเมิน ITA ผ่านเกณฑ์ (85 คะแนน) มีสัดส่วนไม่น้อยกว่าร้อยละ 80 และแผนงานบูรณาการต่อต้านการทุจริตและประพฤติมิชอบก็ได้กำหนดค่าเป้าหมายในปี พ.ศ. 2563 ให้หน่วยงานภาครัฐที่มีผลการประเมิน ITA ผ่านเกณฑ์มีสัดส่วนไม่น้อยกว่าร้อยละ 50

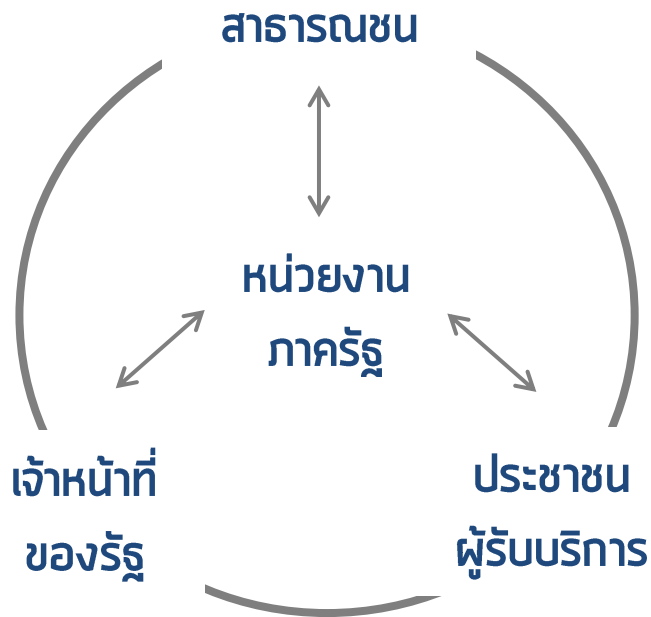
กราฟค่าเป้าหมายและค่าจริงผลการประเมิน ITA (2562 - 2565)



ITA conceptual

ITA เป็นการประเมินหน่วยงานภาครัฐที่ครอบคลุมทุกมิติในการดำเนินงานภาครัฐ ซึ่งล้วนแต่มีความสำคัญและสามารถสะท้อนให้เห็นถึงคุณลักษณะด้านคุณธรรมและความโปร่งใสของหน่วยงาน

“คุณธรรมและความโปร่งใสในสายตาของคนไทย”



ITA conceptual

“คุณธรรมและความโปร่งใสในสายตาของคนไทย”

- ✓ สอดคล้องกับหลักการประเมินที่ดี มีข้อมูลที่หลากหลาย ทั้งภายใน/ภายนอก แนวตั้ง/แนวนอน
- ✓ มีเนื้อหาที่รอบด้านที่เกี่ยวกับคุณธรรมและความโปร่งใส ทั้งทางตรงและทางอ้อม และบริบทแวดล้อม
- ✓ ทำให้หน่วยงานภาครัฐสามารถนำผลการประเมินไปสู่การปฏิบัติได้อย่างเป็นรูปธรรม และได้ประโยชน์จากการสื่อสารกับสาธารณชน
- ✓ ลดภาระหรือต้นทุนของหน่วยงานภาครัฐ ผู้ตอบ และผู้ที่เกี่ยวข้องในการดำเนินการประเมิน
- ✓ มุ่งเน้นให้มีการขับเคลื่อนอย่างเป็นระบบและเป็นมาตรฐานเดียวกันทั่วประเทศ
- ✓ ลดค่าใช้จ่ายและระยะเวลาในการดำเนินการประเมิน
- ✓ มีเนื้อหาที่สนับสนุนไปสู่การยกระดับค่าคะแนนดัชนีการรับรู้การทุจริตของประเทศไทยในระยะยาวได้

ITA

ITA 2020

“Open to transparency : เปิดประตูสู่ความโปร่งใส”

ITA 2020

“ITA 2020 ยังคงใช้กรอบแนวทางการประเมินเช่นเดียวกับการประเมินปีที่ผ่านมา เพื่อให้หน่วยงานภาครัฐที่เข้ารับการประเมินได้มีการปรับปรุงพัฒนาอย่างเชื่อมโยงและต่อเนื่อง และทำให้เห็นพัฒนาการในด้านคุณธรรมและความโปร่งใสของหน่วยงานภาครัฐได้อย่างชัดเจน”

“ITA 2020 กำหนดกรอบแนวทาง รายละเอียด วิธีการปฏิบัติ กรอบระยะเวลา อย่างเป็นมาตรฐานเดียวกันทุกหน่วยงาน”

“Open to transparency : เปิดประตูสู่ความโปร่งใส”



กลุ่มตัวอย่าง

มีความสอดคล้องกับบทบาทภารกิจ
และมีสัดส่วนที่สอดคล้องกับขนาด
ของหน่วยงานมากขึ้น



ประชาชน

มีโอกาสมีส่วนร่วมในการเข้ามาตอบ
แบบสอบถามของหน่วยงานที่ได้ไป
รับบริการหรือไปติดต่องานมากขึ้น



การเปิดเผยข้อมูล

มีหลักเกณฑ์ที่กำหนดแนวทางใน
การนำไปสู่การปฏิบัติให้ชัดเจน
มากขึ้น

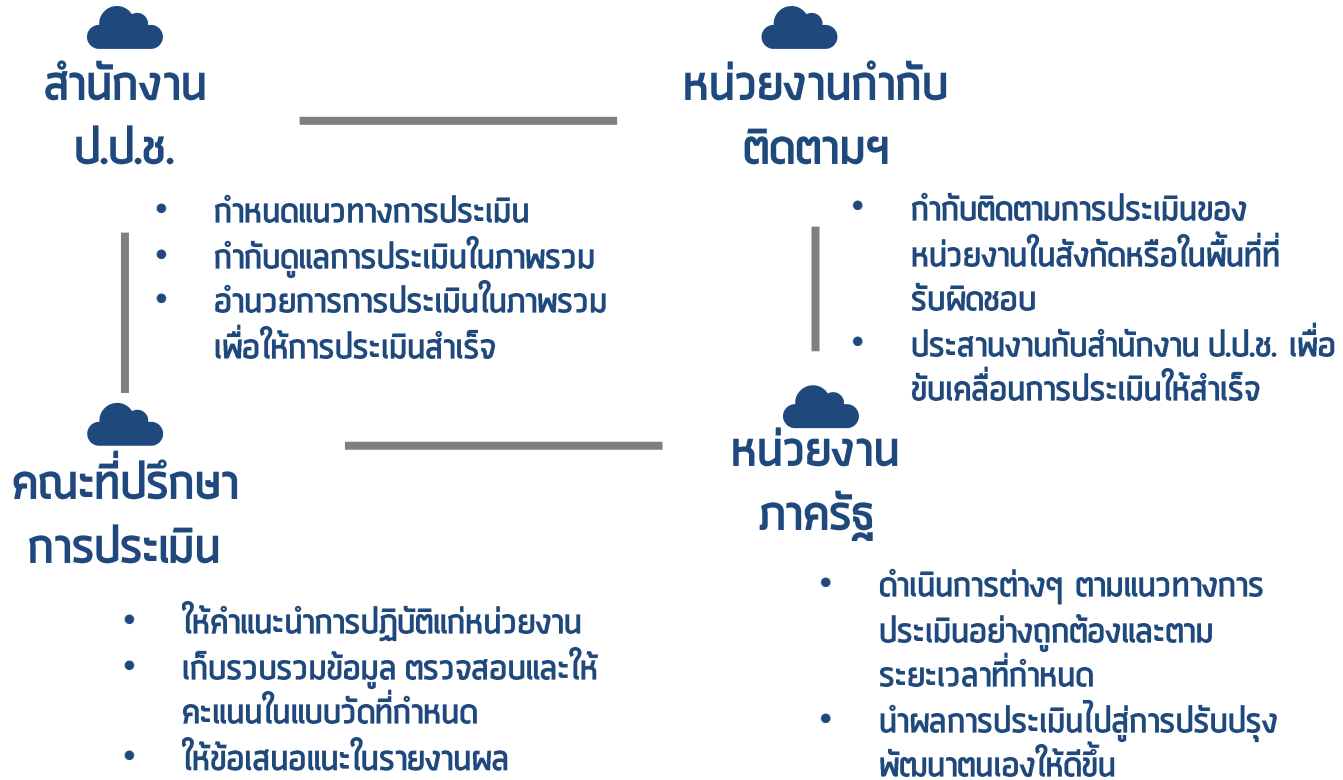


คณะที่ปรึกษาการประเมิน

มีบทบาทในการให้คำแนะนำแนวทาง
ในการปฏิบัติ ในแต่ละข้อคำถาม
คำถามแก่หน่วยงานมากขึ้น

ITA 2020

หน่วยงานที่เกี่ยวข้องในการประเมิน





 หน่วยงาน
 ภาครัฐ

องค์กรอิสระ (หน่วยงานธุรการ)	จำนวน	5	หน่วยงาน
องค์กรศาล (หน่วยงานธุรการ)	จำนวน	3	หน่วยงาน
องค์กรอัยการ (หน่วยงานธุรการ)	จำนวน	1	หน่วยงาน
หน่วยงานในสังกัดรัฐสภา	จำนวน	3	หน่วยงาน
ส่วนราชการระดับกรม	จำนวน	145	หน่วยงาน
องค์การมหาชน	จำนวน	56	หน่วยงาน
รัฐวิสาหกิจ	จำนวน	54	หน่วยงาน
หน่วยงานของรัฐอื่น ๆ	จำนวน	16	หน่วยงาน
กองทุน (นิติบุคคล)	จำนวน	10	หน่วยงาน
สถาบันอุดมศึกษา	จำนวน	83	หน่วยงาน
จังหวัด	จำนวน	76	หน่วยงาน
องค์การบริหารส่วนจังหวัด	จำนวน	76	หน่วยงาน
เทศบาลนคร	จำนวน	30	หน่วยงาน
เทศบาลเมือง	จำนวน	183	หน่วยงาน
เทศบาลตำบล	จำนวน	2,236	หน่วยงาน
องค์การบริหารส่วนตำบล	จำนวน	5,325	หน่วยงาน
องค์กรปกครองส่วนท้องถิ่นรูปแบบพิเศษ	จำนวน	2	หน่วยงาน
(องค์กรปกครองส่วนท้องถิ่น รวมทั้งสิ้น 7,852 หน่วยงาน)			
	รวม	8,304	หน่วยงาน



หน่วยงาน ภาครัฐ

องค์กรอิสระ องค์กรอัยการ องค์กรศาล
หน่วยงานในสังกัดรัฐสภา ส่วนราชการ
ระดับกรม องค์กรมหาชน รัฐวิสาหกิจ
หน่วยงานของรัฐอื่นๆ กองทุน
สถาบันอุดมศึกษา

ครอบคลุมการบริหารราชการของ
หน่วยงาน

- ส่วนกลางของหน่วยงาน
- ส่วนราชการในระดับพื้นที่ที่ขึ้นตรงต่อส่วนกลาง

จังหวัด

ครอบคลุมเฉพาะกลไกการบริหาร
ราชการระดับจังหวัด

- สำนักงานจังหวัด
- ส่วนราชการส่วนภูมิภาคที่อยู่ในการควบคุมดูแลของผู้ว่าราชการจังหวัด

องค์กรปกครองส่วนท้องถิ่น

ครอบคลุมการบริหารราชการของ
องค์กรปกครองส่วนท้องถิ่น

- ข้าราชการฝ่ายบริหาร
- ข้าราชการฝ่ายประจำ

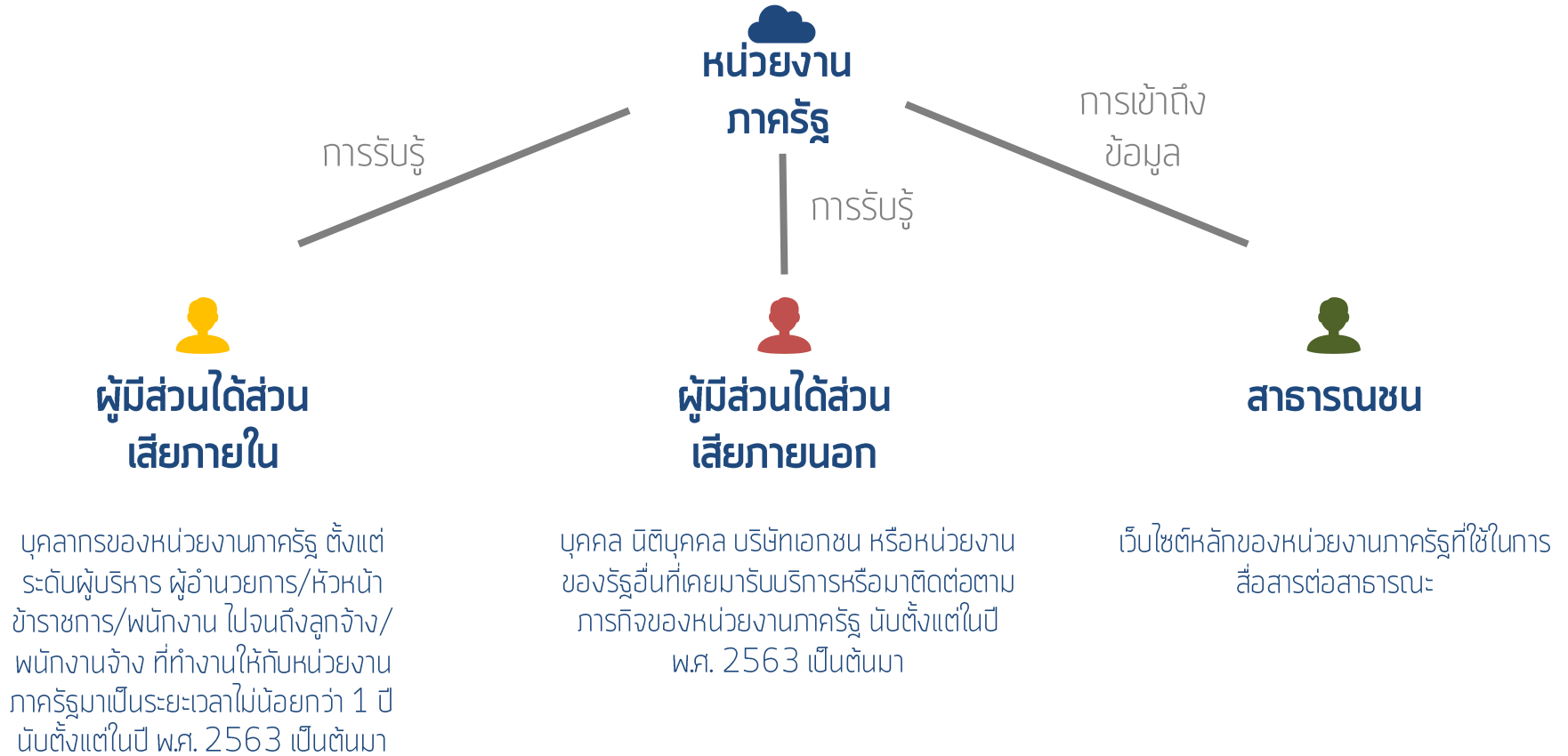


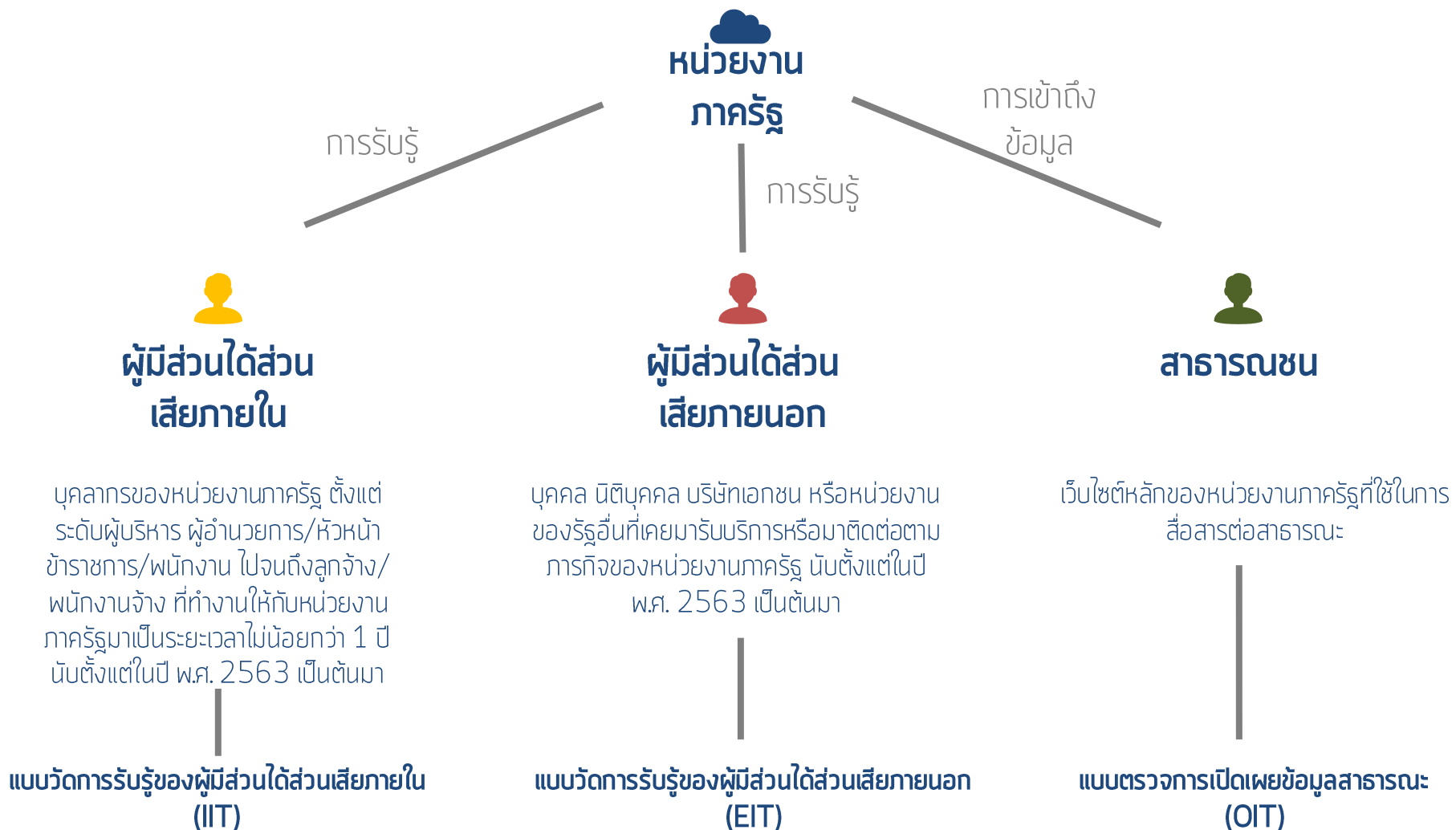
หน่วยงาน ภาครัฐ

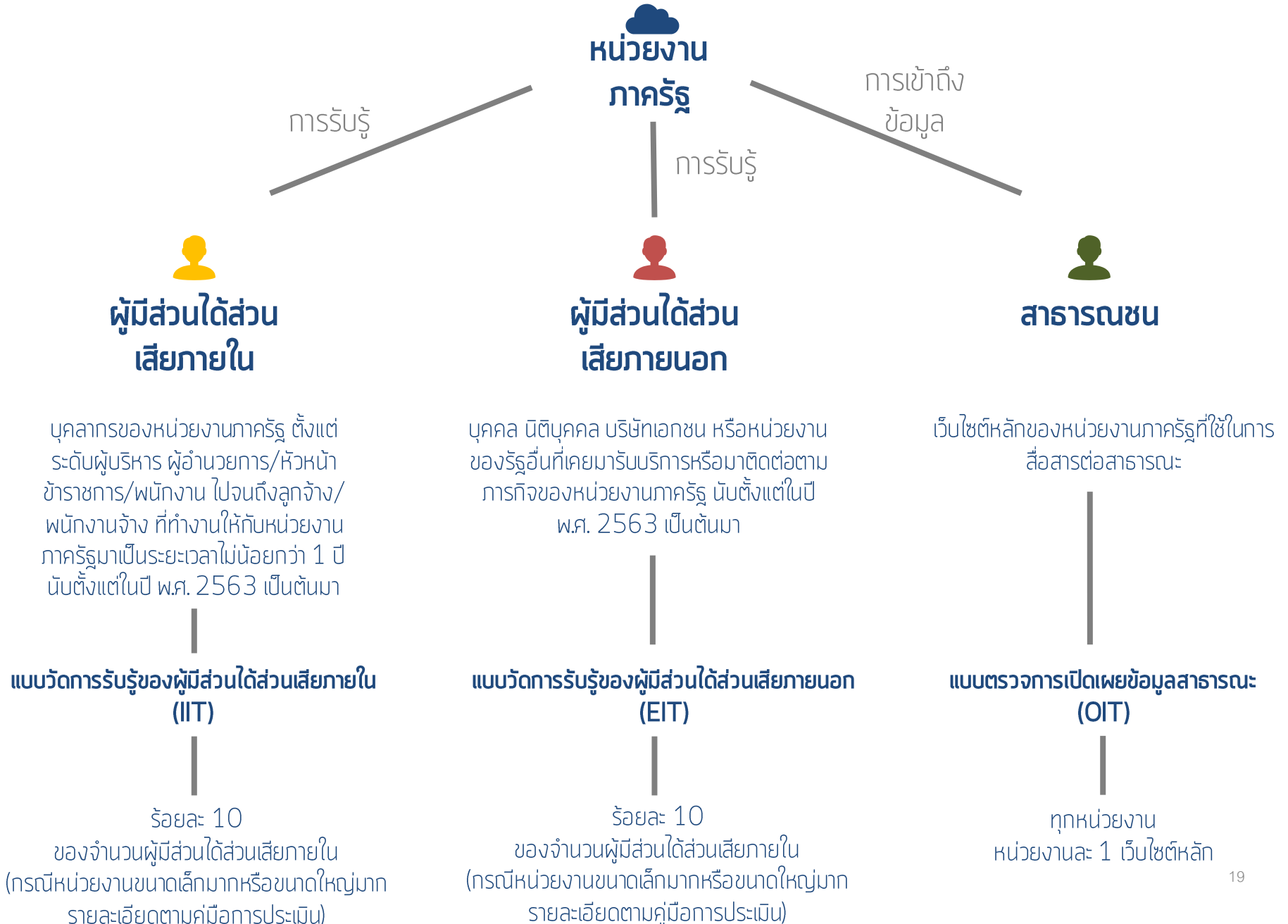
- 1 **จังหวัดและองค์กรปกครองส่วนท้องถิ่น** ในจังหวัดชัยนาท นนทบุรี ปทุมธานี พระนครศรีอยุธยา ลพบุรี สมุทรปราการ สระบุรี สิงห์บุรี และอ่างทอง รวม 9 จังหวัด รวมทั้งสิ้น 729 หน่วยงาน
- 2 **จังหวัดและองค์กรปกครองส่วนท้องถิ่น** ในจังหวัดจันทบุรี ฉะเชิงเทรา ชลบุรี (รวมทั้งองค์กรปกครองส่วนท้องถิ่นรูปแบบพิเศษ (เมืองพัทยา)) ตราด นครนายก ปราจีนบุรี ระยอง และสระแก้ว รวม 8 จังหวัด รวมทั้งสิ้น 592 หน่วยงาน
- 3 **จังหวัดและองค์กรปกครองส่วนท้องถิ่น** ในจังหวัดชัยภูมิ นครราชสีมา บุรีรัมย์ ยโสธร ศรีสะเกษ สุรินทร์ อุบลราชธานี และอำนาจเจริญ รวม 8 จังหวัด รวมทั้งสิ้น 1,475 หน่วยงาน
- 4 **จังหวัดและองค์กรปกครองส่วนท้องถิ่น** ในจังหวัดกาฬสินธุ์ ขอนแก่น นครพนม บึงกาฬ มหาสารคาม มุกดาหาร ร้อยเอ็ด เลย สกลนคร หนองคาย หนองบัวลำภู และอุดรธานี รวม 12 จังหวัด รวมทั้งสิ้น 1,512 หน่วยงาน
- 5 **จังหวัดและองค์กรปกครองส่วนท้องถิ่น** ในจังหวัดเชียงราย เชียงใหม่ น่าน แพร่ พะเยา แม่ฮ่องสอน ลำปาง และลำพูน รวม 8 จังหวัด รวมทั้งสิ้น 830 หน่วยงาน
- 6 **จังหวัดและองค์กรปกครองส่วนท้องถิ่น** ในจังหวัดกำแพงเพชร ตาก นครสวรรค์ พิจิตร พิษณุโลก เพชรบูรณ์ สุโขทัย อุตรดิตถ์ และอุทัยธานี รวม 9 จังหวัด รวมทั้งสิ้น 879 หน่วยงาน
- 7 **จังหวัดและองค์กรปกครองส่วนท้องถิ่น** ในจังหวัดกาญจนบุรี นครปฐม ประจวบคีรีขันธ์ เพชรบุรี ราชบุรี สมุทรสงคราม สมุทรสาคร และสุพรรณบุรี รวม 8 จังหวัด รวมทั้งสิ้น 706 หน่วยงาน
- 8 **จังหวัดและองค์กรปกครองส่วนท้องถิ่น** ในจังหวัดกระบี่ ชุมพร นครศรีธรรมราช พังงา ภูเก็ต ระนอง และสุราษฎร์ธานี รวม 7 จังหวัด รวมทั้งสิ้น 573 หน่วยงาน
- 9 **จังหวัดและองค์กรปกครองส่วนท้องถิ่น** ในจังหวัดตรัง นราธิวาส ปัตตานี พัทลุง ยะลา สงขลา และสตูล รวม 7 จังหวัด รวมทั้งสิ้น 631 หน่วยงาน
- 10 **องค์กรอิสระ (หน่วยธุรการ) องค์กรศาล (หน่วยธุรการ) องค์กรอัยการ (หน่วยธุรการ) หน่วยงานในสังกัดรัฐสภา กรมหรือเทียบเท่า รัฐวิสาหกิจ องค์กรมหาชน กองทุน หน่วยงานของรัฐอื่นๆ สถาบันอุดมศึกษา และองค์กรปกครองส่วนท้องถิ่นรูปแบบพิเศษ (กรุงเทพมหานคร)** รวมทั้งสิ้น 377 หน่วยงาน

ITA 2020

ระเบียบวิธีการประเมิน







☁️
หน่วยงาน
ภาครัฐ



ผู้มีส่วนได้ส่วน
เสียภายใน

บุคลากรของหน่วยงานภาครัฐ ตั้งแต่ระดับผู้บริหาร ผู้อำนวยการ/หัวหน้าข้าราชการ/พนักงาน ไปจนถึงลูกจ้าง/พนักงานจ้าง ที่ทำงานให้กับหน่วยงานภาครัฐมาเป็นระยะเวลาไม่น้อยกว่า 1 ปี นับตั้งแต่วันที่ พ.ศ. 2563 เป็นต้นมา

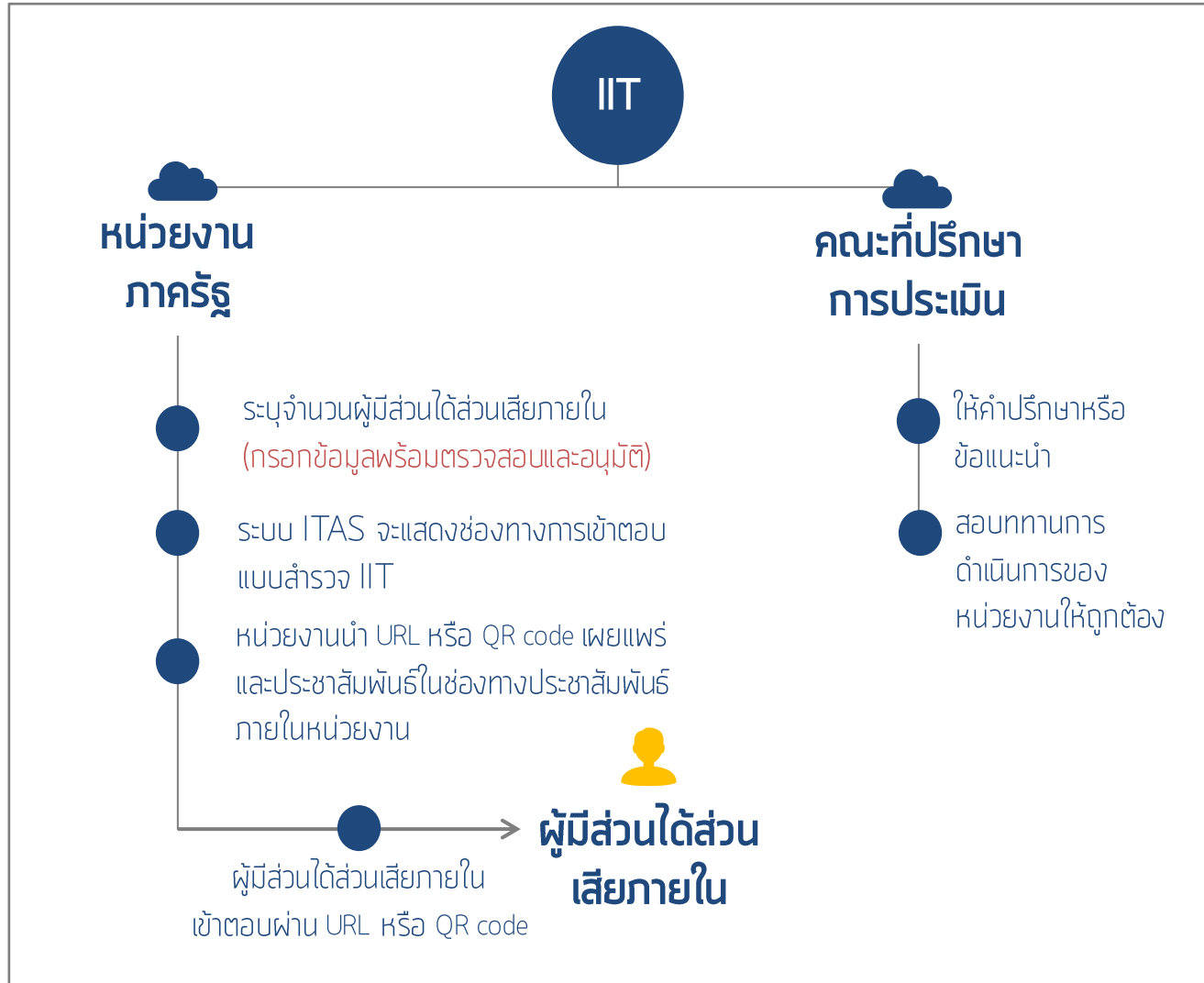
▼
แบบวัดการรับรู้ของผู้มีส่วนได้ส่วนเสียภายใน (IIT)

▼
ร้อยละ 10

ของจำนวนผู้มีส่วนได้ส่วนเสียภายใน (กรณีหน่วยงานขนาดเล็กมากหรือขนาดใหญ่มาก รายละเอียดตามคู่มือการประเมิน)



***การเก็บรวบรวมข้อมูลแบบ IIT หน่วยงานจะต้องกำกับติดตามและส่งเสริมให้ผู้มีส่วนได้ส่วนเสียภายในเข้ามาตอบตามระยะเวลาที่กำหนดให้ได้มากที่สุด และไม่น้อยกว่าจำนวนกลุ่มตัวอย่างขั้นต่ำตามที่กำหนด



หน่วยงาน
ภาครัฐ



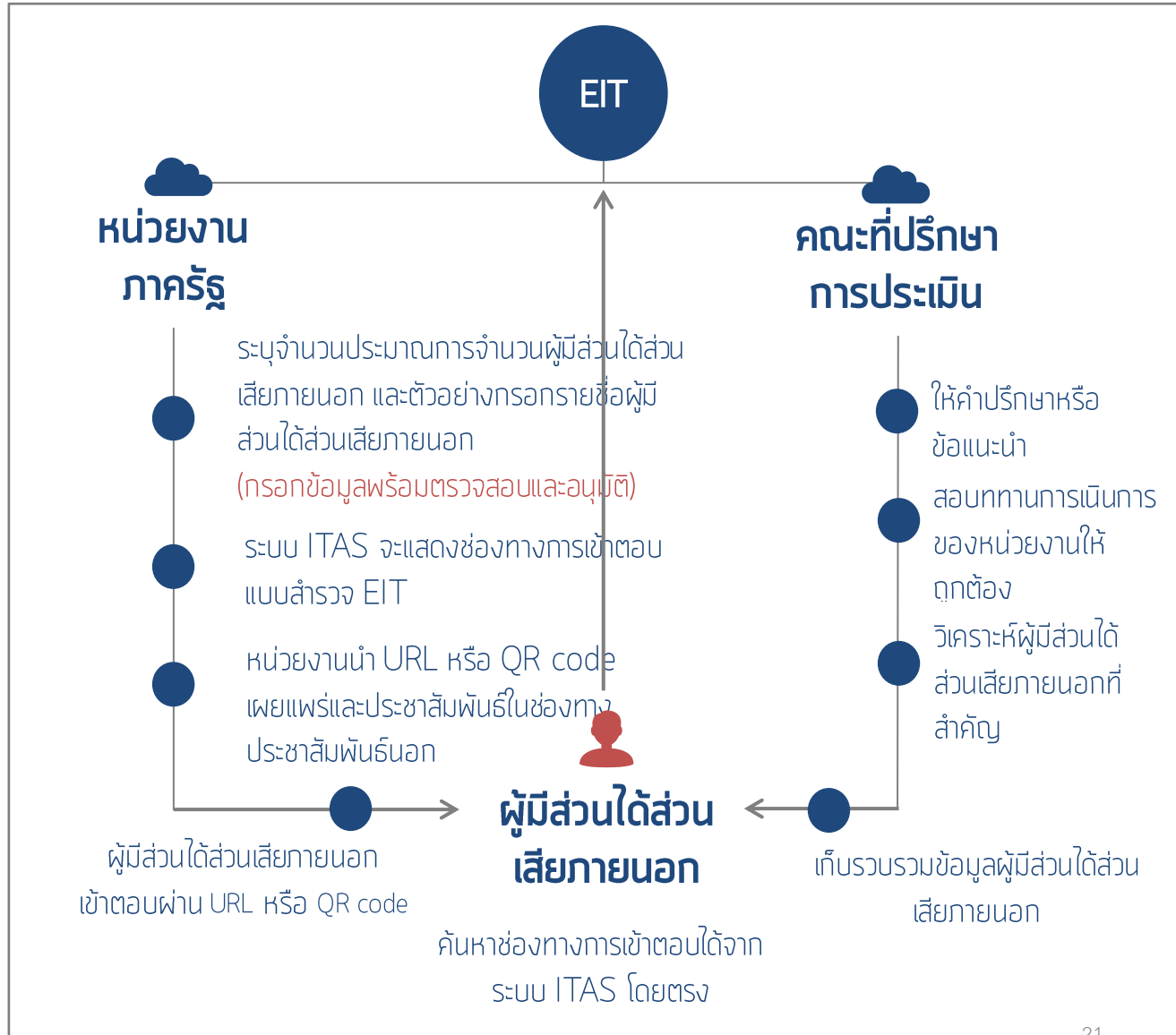
ผู้มีส่วนได้ส่วน
เสียภายนอก

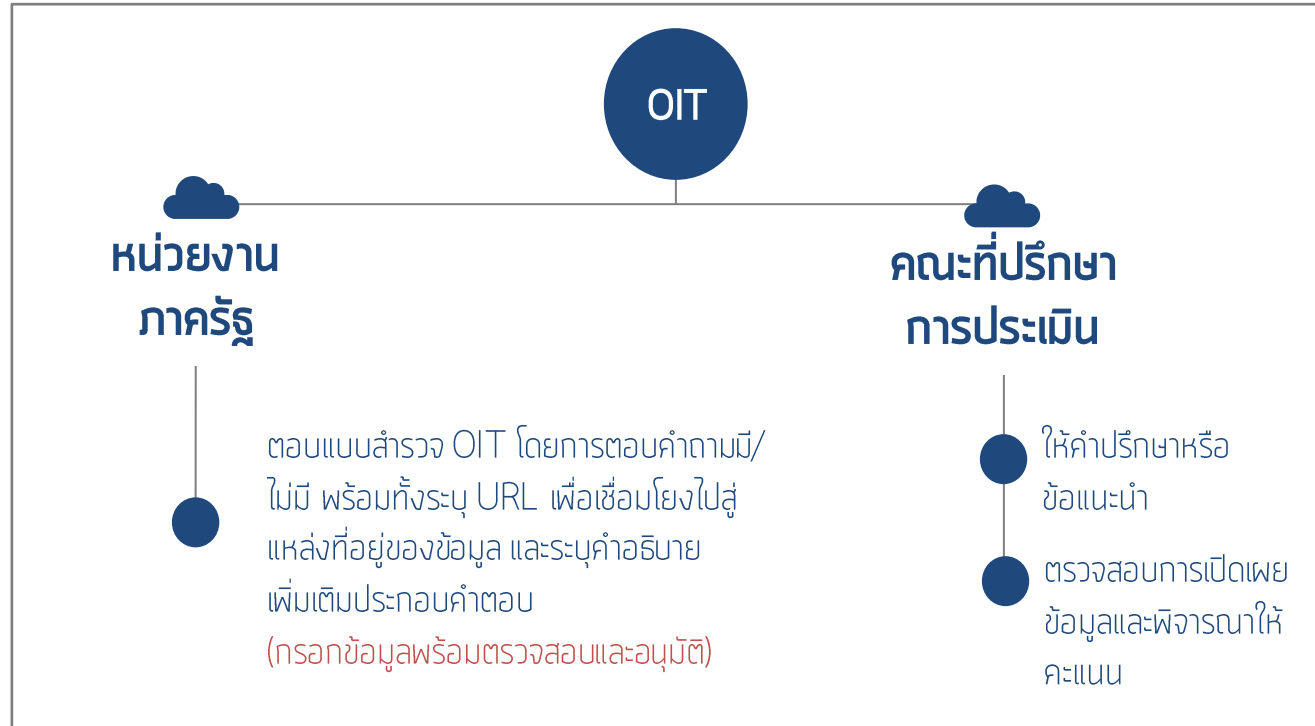
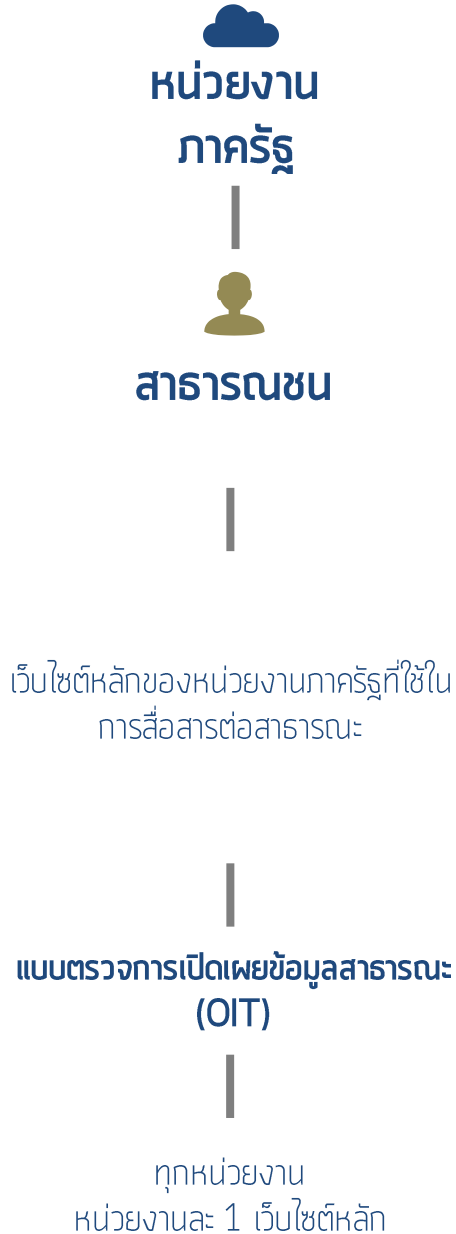
บุคคล นิติบุคคล บริษัทเอกชน หรือ
หน่วยงานของรัฐอื่นที่เคยมารับบริการหรือ
มาติดต่อตามภารกิจของหน่วยงานภาครัฐ
นับตั้งแต่ในปี พ.ศ. 2563 เป็นต้นมา

แบบวัดการรับรู้ของผู้มีส่วนได้ส่วนเสียภายนอก
(EIT)

ร้อยละ 10

ของจำนวนผู้มีส่วนได้ส่วนเสียภายใน
(กรณีหน่วยงานขนาดเล็กมากหรือขนาดใหญ่มาก
รายละเอียดตามคู่มือการประเมิน)





- ⚠️ ***หน่วยงานจะต้องทำความเข้าใจในรายละเอียดของแต่ละข้อคำถาม สอบทานข้อมูลและการเปิดเผยข้อมูลในการตอบคำถามให้ชัดเจนมากที่สุด โดยสามารถขอรับคำแนะนำจากคณะที่ปรึกษาการประเมินได้ภายในระยะเวลาที่กำหนดในขั้นตอนการตอบคำถาม ทั้งนี้ หลังจากสิ้นสุดระยะเวลาในขั้นตอนการตอบคำถามแล้ว หน่วยงานจะไม่สามารถแก้ไขข้อมูลหรือส่งข้อมูลเพิ่มเติมได้
- ⚠️ ***โดยทั่วไปหน่วยงานจะต้องรักษาและคงสภาพเว็บไซต์หลักของหน่วยงานให้สาธารณชนสามารถเข้าถึงได้ทุกช่วงเวลา อย่างไรก็ตาม ในกรณีเกิดเหตุจำเป็นทางเทคนิคทำให้เว็บไซต์หลักของหน่วยงานไม่สามารถเข้าถึงได้ชั่วคราว หน่วยงานจะต้องแก้ไขให้สามารถเข้าถึงได้โดยเร็วและภายในระยะเวลาที่กำหนดในขั้นตอนการตรวจสอบการเปิดเผยข้อมูล
- ⚠️ ***กรณีที่หน่วยงานที่ไม่สามารถเปิดเผยข้อมูลใดได้ เนื่องจากมีข้อจำกัดหรือเหตุผลความจำเป็นทำให้ไม่สามารถเผยแพร่ข้อมูลตามรายละเอียดที่กำหนดได้ ให้หน่วยงานอธิบายเหตุผลความจำเป็นมาอย่างละเอียด โดยจะต้องมีสาเหตุด้านกฎหมายหรือข้อจำกัดอันสุดวิสัย เพื่อให้คณะที่ปรึกษาการประเมินพิจารณาไม่นำข้อนั้นมาร่วมในการประมวลผล

ITA 2020

ประเด็นการประเมิน

แบบวัด	น้ำหนัก	ตัวชี้วัด	ตัวชี้วัดย่อย	ข้อ คำถาม
IIT	30	การปฏิบัติหน้าที่	-	6
		การใช้งบประมาณ	-	6
		การใช้อำนาจ	-	6
		การใช้ทรัพย์สินของราชการ	-	6
		การแก้ไขปัญหาการทุจริต	-	6
EIT	30	คุณภาพการดำเนินงาน	-	5
		ประสิทธิภาพการสื่อสาร	-	5
		การปรับปรุงการทำงาน	-	5
OIT	40	การเปิดเผยข้อมูล	ข้อมูลพื้นฐาน	9
			การบริหารงาน	8
			การบริหารเงินงบประมาณ	7
			การบริหารและพัฒนาทรัพยากรบุคคล	4
			การส่งเสริมความโปร่งใส	5
		การป้องกันการทุจริต	การดำเนินการเพื่อป้องกันการทุจริต	8
			มาตรการภายในเพื่อป้องกันการทุจริต	2



ผู้มีส่วนได้ส่วน
เสียภายใน

แบบวัดการรับรู้ของผู้มีส่วนได้ส่วนเสียภายใน
(IIT)

รวมตัวชี้วัด 1
ข้อ i1 - i6
(6 ข้อ)

6

ตัวชี้วัด 1 การปฏิบัติหน้าที่

i1 บุคลากรในหน่วยงานของท่าน ปฏิบัติงาน/ให้บริการแก่ผู้มาติดต่อ ตามประเด็นดังต่อไปนี้ มากน้อยเพียงใด

- เป็นไปตามขั้นตอนที่กำหนด
- เป็นไปตามระยะเวลาที่กำหนด

i2 บุคลากรในหน่วยงานของท่าน ปฏิบัติงาน/ให้บริการแก่ผู้มาติดต่อทั่ว ๆ ไป กับผู้มาติดต่อที่รู้จักเป็นการส่วนตัว อย่างเท่าเทียมกัน มากน้อยเพียงใด

i3 บุคลากรในหน่วยงานของท่าน มีพฤติกรรมในการปฏิบัติงาน ตามประเด็นดังต่อไปนี้ อย่างไร

- มุ่งผลสำเร็จของงาน
- ให้ความสำคัญกับงานมากกว่าธุระส่วนตัว
- พร้อมรับผิดชอบ หากความผิดพลาดเกิดจากตนเอง

i4 บุคลากรในหน่วยงานของท่าน มีการเรียกรับสิ่งดังต่อไปนี้ จากผู้มาติดต่อ เพื่อแลกกับการปฏิบัติงาน การอนุมัติ อนุญาต หรือให้บริการ หรือไม่

- เงิน
- ทรัพย์สิน
- ประโยชน์อื่น ๆ ที่อาจคำนวณเป็นเงินได้ เช่น การลดราคา การรับความบันเทิง เป็นต้น

i5 นอกเหนือจากการรับจากญาติหรือจากบุคคล ที่ให้กันในโอกาสต่าง ๆ โดยปกติตาม ขนบธรรมเนียม ประเพณี หรือวัฒนธรรม หรือให้กันตามมารยาทที่ปฏิบัติกันในสังคม แล้ว บุคลากรในหน่วยงานของท่าน มีการรับสิ่งดังต่อไปนี้ หรือไม่

(ตัวเลือกย่อยเหมือน i4)

i6 บุคลากรในหน่วยงานของท่าน มีการให้สิ่งดังต่อไปนี้ แก่บุคคลภายนอกหรือ ภาคเอกชน เพื่อสร้างความสัมพันธ์ที่ดีและคาดหวังให้มีการตอบแทนในอนาคตหรือไม่

(ตัวเลือกย่อยเหมือน i4)



ผู้มีส่วนได้ส่วน
เสียภายใน

แบบวัดการรับรู้ของผู้มีส่วนได้ส่วนเสียภายใน
(IIT)

รวมตัวชี้วัด 2
ข้อ i7 - i12
(6 ข้อ)

6

ตัวชี้วัด 2 การใช้งบประมาณ

i7 ท่านรู้เกี่ยวกับแผนการใช้จ่ายงบประมาณประจำปี ของหน่วยงานของท่าน
อย่างน้อยเพียงใด

i8 หน่วยงานของท่าน ใช้จ่ายงบประมาณ โดยคำนึงถึงประเด็นดังต่อไปนี้
อย่างน้อยเพียงใด

- คุ่มค่า
- ไม่บิดเบือนวัตถุประสงค์ของงบประมาณที่ตั้งไว้

i9 หน่วยงานของท่าน ใช้จ่ายงบประมาณเพื่อประโยชน์ส่วนตัว กลุ่ม หรือพวกพ้อง
อย่างน้อยเพียงใด

i10 บุคลากรในหน่วยงานของท่าน มีการเบิกจ่ายเงินที่เป็นเท็จ เช่น ค่าทำงานล่วงเวลา
ค่าวัสดุอุปกรณ์ หรือค่าเดินทาง ฯลฯ อย่างน้อยเพียงใด

i11 หน่วยงานของท่าน มีการจัดซื้อจัดจ้าง/การจัดหาพัสดุ และการตรวจรับพัสดุใน
ลักษณะดังต่อไปนี้
อย่างน้อยเพียงใด

- โปรงใส ตรวจสอบได้
- เอื้อประโยชน์ให้ผู้ประกอบการรายใดรายหนึ่ง

i12 หน่วยงานของท่าน เปิดโอกาสให้ท่าน มีส่วนร่วมในการตรวจสอบการใช้จ่าย
งบประมาณ ตามประเด็นดังต่อไปนี้ อย่างน้อยเพียงใด

- สอนตาม
- ทักท้วง
- ร้องเรียน



ผู้มีส่วนได้ส่วน
เสียภายใน

แบบวัดการรับรู้ของผู้มีส่วนได้ส่วนเสียภายใน
(IIT)

รวมตัวชี้วัด 3
ข้อ i13 - i18
(6 ข้อ)

6

ตัวชี้วัด 3 การใช้อำนาจ

i13 ท่านได้รับมอบหมายงานจากผู้บังคับบัญชาอย่างเป็นธรรม มากน้อยเพียงใด

i14 ท่านได้รับการประเมินผลการปฏิบัติงาน ตามระดับคุณภาพของผลงานอย่าง
ถูกต้อง มากน้อยเพียงใด

i15 ผู้บังคับบัญชาของท่าน มีการคัดเลือกผู้เข้ารับการศึกษาอบรม การศึกษาดูงาน
หรือการให้ทุนการศึกษา อย่างเป็นธรรม มากน้อยเพียงใด

i16 ท่านเคยถูกผู้บังคับบัญชาสั่งการให้ทำธุระส่วนตัวของผู้บังคับบัญชา
มากน้อยเพียงใด

i17 ท่านเคยถูกผู้บังคับบัญชาสั่งการให้ทำในสิ่งที่ไม่ถูกต้อง หรือมีความเสี่ยงต่อการ
ทุจริต มากน้อยเพียงใด

i18 การบริหารงานบุคคลของหน่วยงานของท่าน มีลักษณะดังต่อไปนี้ มากน้อยเพียงใด

- ถูกแทรกแซงจากผู้มีอำนาจ
- มีการซื้อขายตำแหน่ง
- เอื้อประโยชน์ให้กลุ่มหรือพวกพ้อง



ผู้มีส่วนได้ส่วน
เสียภายใน

แบบวัดการรับรู้ของผู้มีส่วนได้ส่วนเสียภายใน
(IIT)

รวมตัวชี้วัด 4
ข้อ i19 - i24
(6 ข้อ)

6

ตัวชี้วัด 4 การใช้ทรัพย์สินของราชการ

i19 บุคลากรในหน่วยงานของท่าน มีการเอาทรัพย์สินของราชการ ไปเป็นของส่วนตัว หรือนำไปให้กลุ่มหรือพวกพ้อง มากน้อยเพียงใด

i20 ขั้นตอนการขออนุญาตเพื่อยืมทรัพย์สินของราชการ ไปใช้ปฏิบัติงานในหน่วยงานของท่าน มีความสะดวกมากน้อยเพียงใด

i21 ถ้าต้องมีการขอยืมทรัพย์สินของราชการไปใช้ปฏิบัติงาน บุคลากรในหน่วยงานของท่านมีการขออนุญาตอย่างถูกต้อง มากน้อยเพียงใด

i22 บุคคลภายนอกหรือภาคเอกชน มีการนำทรัพย์สินของราชการไปใช้ โดยไม่ได้ขออนุญาตอย่างถูกต้อง จากหน่วยงานของท่าน มากน้อยเพียงใด

i23 ท่านรู้แนวปฏิบัติของหน่วยงานของท่าน เกี่ยวกับการใช้ทรัพย์สินของราชการ ที่ถูกต้อง มากน้อยเพียงใด

i24 หน่วยงานของท่าน มีการกำกับดูแลและตรวจสอบการใช้ทรัพย์สินของราชการ เพื่อป้องกันไม่ให้เกิดการนำไปใช้ประโยชน์ส่วนตัว กลุ่ม หรือพวกพ้อง มากน้อยเพียงใด



ผู้มีส่วนได้ส่วน
เสียภายใน

แบบวัดการรับรู้ของผู้มีส่วนได้ส่วนเสียภายใน
(IIT)

รวมตัวชี้วัด 5
ข้อ i25 - i30
(6 ข้อ)

6

ตัวชี้วัด 5 การแก้ไขปัญหาการทุจริต

i25 ผู้บริหารสูงสุดของหน่วยงานของท่าน ให้ความสำคัญ กับการต่อต้านการทุจริต มากน้อยเพียงใด

i26 หน่วยงานของท่าน มีการดำเนินการ ดังต่อไปนี้ หรือไม่

- ทบทวนนโยบายหรือมาตรการป้องกันการทุจริตในหน่วยงานให้มีประสิทธิภาพ
- จัดทำแผนงานด้านการป้องกันและปราบปรามการทุจริตของหน่วยงาน

i27 ปัญหาการทุจริตในหน่วยงานของท่าน ได้รับการแก้ไข มากน้อยเพียงใด

i28 หน่วยงานของท่าน มีการดำเนินการดังต่อไปนี้ ต่อการทุจริตในหน่วยงาน มากน้อยเพียงใด

- เผื่อระวังการทุจริต
- ตรวจสอบการทุจริต
- ลงโทษทางวินัย เมื่อมีการทุจริต

i29 หน่วยงานของท่าน มีการนำผลการตรวจสอบของฝ่ายตรวจสอบ ทั้งภายในและ ภายนอกหน่วยงานไปปรับปรุงการทำงาน เพื่อป้องกันการทุจริตในหน่วยงาน มากน้อยเพียงใด

i30 หากท่านพบเห็นแนวโน้มการทุจริตที่จะเกิดขึ้นในหน่วยงานของท่าน ท่านมีความคิด เห็นต่อประเด็นดังต่อไปนี้ อย่างไร

- สามารถร้องเรียนและส่งหลักฐานได้อย่างสะดวก
- สามารถติดตามผลการร้องเรียนได้
- มั่นใจว่าจะมีการดำเนินการอย่างตรงไปตรงมา
- มั่นใจว่าจะปลอดภัยและไม่มีผลกระทบต่อตนเอง



ผู้มีส่วนได้ส่วน
เสียภายนอก

แบบวัดการรับรู้ของผู้มีส่วนได้ส่วนเสียภายนอก
(EIT)

รวมตัวชี้วัด 6
ข้อ e1 - e5
(5 ข้อ)

10

ตัวชี้วัด 6 คุณภาพการดำเนินงาน

e1 เจ้าหน้าที่ของหน่วยงานที่ท่านติดต่อ ปฏิบัติงาน/ให้บริการแก่ท่าน ตามประเด็น
ดังต่อไปนี้ มากน้อยเพียงใด

- เป็นไปตามขั้นตอนที่กำหนด
- เป็นไปตามระยะเวลาที่กำหนด

e2 เจ้าหน้าที่ของหน่วยงานที่ท่านติดต่อ ปฏิบัติงาน/ให้บริการแก่ท่าน กับผู้มาติดต่อคน
อื่น ๆ อย่างเท่าเทียมกัน มากน้อยเพียงใด

e3 เจ้าหน้าที่ของหน่วยงานที่ท่านติดต่อ ให้ข้อมูลเกี่ยวกับการดำเนินการ/ให้บริการ
แก่ท่าน อย่างตรงไปตรงมา ไม่ปิดบังหรือบิดเบือนข้อมูล มากน้อยเพียงใด

e4 ในระยะเวลา 1 ปีที่ผ่านมา ท่านเคยถูกเจ้าหน้าที่ของหน่วยงานที่ท่านติดต่อ
ร้องขอให้จ่ายหรือให้สิ่งดังต่อไปนี้ เพื่อแลกกับการปฏิบัติงาน การอนุมัติ อนุญาต
หรือให้บริการ หรือไม่

- เงิน
- ทรัพย์สิน
- ประโยชน์อื่น ๆ ที่อาจคำนวณเป็นเงินได้ เช่น การลดราคา การให้ความบันเทิง เป็นต้น

e5 หน่วยงานที่ท่านติดต่อ มีการดำเนินงาน โดยคำนึงถึงประโยชน์ของประชาชนและ
ส่วนรวมเป็นหลัก มากน้อยเพียงใด



ผู้มีส่วนได้ส่วน
เสียภายนอก

แบบวัดการรับรู้ของผู้มีส่วนได้ส่วนเสียภายนอก
(EIT)

รวมตัวชี้วัด 7
ข้อ e6 - e10
(5 ข้อ)

10

ตัวชี้วัด 7 ประสิทธิภาพการสื่อสาร

e6 การเผยแพร่ข้อมูลของหน่วยงานที่ท่านติดต่อ มีลักษณะดังต่อไปนี้ มากน้อยเพียงใด

- เข้าถึงง่าย ไม่ซับซ้อน
- มีช่องทางหลากหลาย

e7 หน่วยงานที่ท่านติดต่อ มีการเผยแพร่ผลงานหรือข้อมูลที่สาธารณชนควรรับทราบอย่างชัดเจน มากน้อยเพียงใด

e8 หน่วยงานที่ท่านติดต่อ มีช่องทางรับฟังคำติชมหรือความคิดเห็นเกี่ยวกับการดำเนินงาน/การให้บริการ หรือไม่

e9 หน่วยงานที่ท่านติดต่อ มีการชี้แจงและตอบคำถาม เมื่อมีข้อกังวลสงสัยเกี่ยวกับการดำเนินงานได้อย่างชัดเจน มากน้อยเพียงใด

e10 หน่วยงานที่ท่านติดต่อ มีช่องทางให้ผู้มาติดต่อร้องเรียนการทุจริตของเจ้าหน้าที่ในหน่วยงาน หรือไม่



ผู้มีส่วนได้ส่วน
เสียภายนอก

แบบวัดการรับรู้ของผู้มีส่วนได้ส่วนเสียภายนอก
(EIT)

รวมตัวชี้วัด 8
ข้อ e11 - e15
(5 ข้อ)

10

ตัวชี้วัด 8 การปรับปรุงระบบการทำงาน

e11 เจ้าหน้าที่ของหน่วยงานที่ท่่านติดต่อ มีการปรับปรุงคุณภาพการปฏิบัติงาน/
การให้บริการให้ดีขึ้น มากน้อยเพียงใด

e12 หน่วยงานที่ท่่านติดต่อ มีการปรับปรุงวิธีการและขั้นตอนการดำเนินงาน/
การให้บริการให้ดีขึ้น มากน้อยเพียงใด

e13 หน่วยงานที่ท่่านติดต่อ มีการนำเทคโนโลยีมาใช้ในการดำเนินงาน/การให้บริการ
ให้เกิดความสะดวกรวดเร็วมากขึ้น หรือไม่

e14 หน่วยงานที่ท่่านติดต่อ เปิดโอกาสให้ผู้รับบริการ ผู้มาติดต่อ หรือผู้มีส่วนได้ส่วน
เสีย เข้าไปมีส่วนร่วมในการปรับปรุงพัฒนาการดำเนินงาน/การให้บริการของหน่วยงาน
ให้ดีขึ้น มากน้อยเพียงใด

e15 หน่วยงานที่ท่่านติดต่อ มีการปรับปรุงการดำเนินงาน/การให้บริการ
ให้มีความโปร่งใสมากขึ้น มากน้อยเพียงใด



สาธารณชน

แบบตรวจการเปิดเผยข้อมูลสาธารณะ
(OIT)



40

ข้อควรระวังสำคัญ

“ปี พ.ศ. 2563” หมายถึง รอบปีที่หน่วยงานบริหารราชการ โดย

- หากหน่วยงานบริหารราชการโดยใช้ปีงบประมาณ - ให้ใช้ข้อมูลของ ปีงบประมาณ พ.ศ. 2563 ในการตอบข้อคำถาม
- หากหน่วยงานบริหารราชการโดยใช้ปีปฏิทิน - ให้ใช้ข้อมูลของปี พ.ศ. 2563 ในการตอบข้อคำถาม
- หากหน่วยงานบริหารราชการโดยใช้รอบปีอย่างอื่นนอกเหนือจากปีงบประมาณหรือปีปฏิทิน - ให้ใช้ข้อมูลของรอบปีที่หน่วยงานใช้ ประจำปี พ.ศ. 2563 ในการตอบข้อคำถาม

กรณีที่หน่วยงานบริหารราชการโดยใช้ปีปฏิทินหรือรอบปีอื่น ซึ่งทำให้ไม่สามารถตอบข้อคำถามที่เกี่ยวข้องกับการกำกับติดตามรอบ 6 เดือน หรือข้อคำถามใดได้ ให้ใช้ข้อมูลในรอบ 3 เดือนในการตอบข้อคำถาม

ข้อควรระวังสำคัญ

ในกรณีของจังหวัด กำหนดคำอธิบายเบื้องต้น ดังนี้

- “หน่วยงาน” หมายถึง จังหวัด ซึ่งมีขอบเขตของการประเมินในภาพรวมของการบริหารราชการส่วนภูมิภาคซึ่งมีขอบเขตการประเมินครอบคลุมเฉพาะกลไกการบริหารราชการระดับจังหวัด ประกอบด้วย สำนักงานจังหวัด และส่วนราชการส่วนภูมิภาคที่อยู่ในการควบคุมดูแลของผู้ว่าราชการจังหวัด (ไม่รวมราชการในจังหวัดที่ขึ้นตรงต่อส่วนกลาง และราชการระดับอำเภอ สังกัดกระทรวงมหาดไทย)
- “ผู้บริหาร” หมายถึง ผู้ว่าราชการจังหวัด

ดังนั้น การเปิดเผยข้อมูลจึงจะต้องเป็นข้อมูลในภาพรวมของจังหวัด (เว้นแต่ข้อที่กำหนดไว้ในคู่มือการประเมินที่ใช้ข้อมูลของส่วนราชการระดับจังหวัดในจังหวัด)



สาธารณชน

แบบตรวจการเปิดเผยข้อมูลสาธารณะ
(OIT)



40

ข้อควรระวังสำคัญ

การเปิดเผยข้อมูล พิจารณาจาก 2 องค์ประกอบ คือ องค์ประกอบของการเปิดเผย และ องค์ประกอบของข้อมูล โดยจะต้องสอดคล้องตามเงื่อนไขครบถ้วนทั้ง 2 องค์ประกอบ จึงจะถือว่าเป็นการเปิดเผยข้อมูลตามหลักเกณฑ์การประเมินที่กำหนด

องค์ประกอบของการเปิดเผย พิจารณาตามเงื่อนไข ดังนี้

- o สามารถเข้าถึงข้อมูลได้ผ่าน URL
- o ข้อมูลเผยแพร่ที่เว็บไซต์หลักของหน่วยงาน
- o ข้อมูลเผยแพร่ในหัวข้อที่ประชาชนทั่วไปสามารถเข้าใจและสืบค้นข้อมูลได้

ส่วนองค์ประกอบของข้อมูล จะแตกต่างกันในแต่ละข้อตามที่ปรากฏในรายละเอียดต่อไป



สาธารณชน

แบบตรวจการเปิดเผยข้อมูลสาธารณะ
(OIT)

รวมตัวชี้วัดย่อย 9.1
ข้อ 01 - 09
(9 ข้อ)

4

ตัวชี้วัด 9 การเปิดเผยข้อมูล ตัวชี้วัดย่อยที่ 9.1 ข้อมูลพื้นฐาน

ข้อมูลพื้นฐาน

- O1 โครงสร้าง**
 - แสดงแผนผังแสดงโครงสร้างการแบ่งส่วนราชการของหน่วยงาน
 - ประกอบด้วยตำแหน่งที่สำคัญ และการแบ่งส่วนงานภายใน เช่น สำนัก กอง ศูนย์ ฝ่าย ส่วน กลุ่ม เป็นต้น
- O2 ข้อมูลผู้บริหาร**
 - แสดงรายนามของผู้บริหารของหน่วยงาน
 - ประกอบด้วยชื่อ-นามสกุล ตำแหน่ง รูปถ่าย ช่องทางการติดต่อ ผู้บริหารสูงสุดหรือหัวหน้าหน่วยงาน และผู้ดำรงตำแหน่งทางการบริหารของหน่วยงาน
- O3 อำนาจหน้าที่**
 - แสดงข้อมูลหน้าที่และอำนาจของหน่วยงานตามที่กฎหมายกำหนด
- O4 แผนยุทธศาสตร์หรือแผนพัฒนาหน่วยงาน**
 - แสดงแผนการดำเนินการกิจของหน่วยงานที่มีระยะมากกว่า 1 ปี
 - มีข้อมูลรายละเอียดของแผนฯ เช่น ยุทธศาสตร์หรือแนวทาง เป้าหมาย ตัวชี้วัด เป็นต้น
 - เป็นแผนที่มีระยะเวลาบังคับใช้ครอบคลุมปี พ.ศ. 2563
- O5 ข้อมูลการติดต่อ**
 - ที่อยู่หน่วยงาน หมายเลขโทรศัพท์ หมายเลขโทรสาร ที่อยู่ไปรษณีย์อิเล็กทรอนิกส์ และแผนที่ตั้งหน่วยงาน
- O6 กฎหมายที่เกี่ยวข้อง**
 - แสดงกฎหมายที่เกี่ยวข้องกับการดำเนินงานหรือการปฏิบัติงานของหน่วยงาน



สาธารณชน

แบบตรวจการเปิดเผยข้อมูลสาธารณะ
(OIT)

รวมตัวชี้วัดย่อย 9.1
ข้อ 01 - 09
(9 ข้อ)

4

ตัวชี้วัด 9 การเปิดเผยข้อมูล ตัวชี้วัดย่อยที่ 9.1 ข้อมูลพื้นฐาน การประชาสัมพันธ์

O7 ข่าวประชาสัมพันธ์

- แสดงข้อมูลข่าวสารต่าง ๆ ที่เกี่ยวข้องกับการดำเนินงานตามอำนาจหน้าที่หรือภารกิจของหน่วยงาน
- เป็นข้อมูลข่าวสารที่เกิดขึ้นในปี พ.ศ. 2563

การปฏิสัมพันธ์ข้อมูล

O8 Q&A

- แสดงช่องทางที่บุคคลภายนอกสามารถสอบถามข้อมูลต่าง ๆ ได้ และหน่วยงานสามารถสื่อสารให้คำตอบกับผู้สอบถามได้ โดยมีลักษณะเป็นการสื่อสารได้สองทาง เช่น Web board, กล่องข้อความถาม-ตอบ เป็นต้น
- สามารถเชื่อมโยงไปยังช่องทางข้างต้นได้จากเว็บไซต์หลักของหน่วยงาน

O9 Social Network

- แสดงเครือข่ายสังคมออนไลน์ของหน่วยงาน เช่น Facebook, Twitter, Instagram เป็นต้น
- สามารถเชื่อมโยงไปยังช่องทางข้างต้นได้จากเว็บไซต์หลักของหน่วยงาน



สาธารณชน

แบบตรวจการเปิดเผยข้อมูลสาธารณะ
(OIT)

รวมตัวชี้วัดย่อย 9.2
ข้อ O10 - O17
(8 ข้อ)

4

ตัวชี้วัด 9 การเปิดเผยข้อมูล ตัวชี้วัดย่อยที่ 9.2 การบริหารงาน การดำเนินงาน

O10 แผนดำเนินงานประจำปี

- แสดงแผนการดำเนินการกิจกรรมของหน่วยงานที่มีระยะ 1 ปี
- มีข้อมูลรายละเอียดของแผนฯ เช่น โครงการหรือกิจกรรม งบประมาณที่ใช้ ระยะเวลาในการดำเนินการ เป็นต้น
- เป็นแผนที่มีระยะเวลาบังคับใช้ในปี พ.ศ. 2563

O11 รายงานการกำกับติดตามการดำเนินงานประจำปี รอบ 6 เดือน

- แสดงความก้าวหน้าในการดำเนินงานตามแผนดำเนินงานประจำปี
- มีเนื้อหาหรือรายละเอียดความก้าวหน้า เช่น ความก้าวหน้าการดำเนินการแต่ละโครงการ/กิจกรรม รายละเอียดงบประมาณที่ใช้ดำเนินงาน เป็นต้น
- เป็นข้อมูลในระยะเวลา 6 เดือนแรกของปี พ.ศ. 2563

O12 รายงานผลการดำเนินงานประจำปี

- แสดงผลการดำเนินงานตามแผนดำเนินงานประจำปี
- มีข้อมูลรายละเอียดสรุปผลการดำเนินงาน เช่น ผลการดำเนินการโครงการหรือกิจกรรม ผลการใช้จ่ายงบประมาณ ปัญหา อุปสรรค ข้อเสนอแนะ ผลสัมฤทธิ์ตามเป้าหมาย เป็นต้น
- เป็นรายงานผลของปี พ.ศ. 2562

การปฏิบัติงาน

O13 คู่มือหรือมาตรฐานการปฏิบัติงาน

- แสดงคู่มือหรือแนวทางการปฏิบัติงานที่เจ้าหน้าที่ของหน่วยงานใช้ยึดถือปฏิบัติให้เป็นมาตรฐานเดียวกัน
- มีข้อมูลรายละเอียดของการปฏิบัติงาน เช่น เป็นคู่มือปฏิบัติภารกิจใด สำหรับเจ้าหน้าที่หรือพนักงาน ตำแหน่งใด กำหนดวิธีการขั้นตอนการปฏิบัติอย่างไร เป็นต้น



สาธารณชน

แบบตรวจการเปิดเผยข้อมูลสาธารณะ
(OIT)

รวมตัวชี้วัดย่อย 9.2
ข้อ O10 - O17
(8 ข้อ)

4

ตัวชี้วัด 9 การเปิดเผยข้อมูล ตัวชี้วัดย่อยที่ 9.2 การบริหารงาน การให้บริการ

O14 คู่มือหรือมาตรฐานการให้บริการ

- แสดงคู่มือหรือแนวทางการปฏิบัติที่ผู้รับบริการหรือผู้มาติดต่อกับหน่วยงานใช้เป็นข้อมูลในการขอรับบริการหรือติดต่อกับหน่วยงาน
- มีข้อมูลรายละเอียดของการปฏิบัติ เช่น เป็นคู่มือสำหรับบริการหรือภารกิจใด กำหนดวิธีการขั้นตอนการให้บริการหรือการติดต่ออย่างไร เป็นต้น

O15 ข้อมูลเชิงสถิติการให้บริการ

- แสดงข้อมูลสถิติการให้บริการตามภารกิจของหน่วยงาน
- เป็นข้อมูลการให้บริการที่เกิดขึ้นในปี พ.ศ. 2563

O16 รายงานผลการสำรวจความพึงพอใจการให้บริการ

- แสดงผลสำรวจความพึงพอใจการให้บริการตามอำนาจหน้าที่หรือภารกิจของหน่วยงาน
- เป็นรายงานผลของปี พ.ศ. 2562

O17 E-Service

- แสดงช่องทางที่บุคคลภายนอกสามารถขอรับบริการตามอำนาจหน้าที่ภารกิจของหน่วยงานผ่านช่องทางออนไลน์ เพื่อช่วยอำนวยความสะดวกแก่ผู้ขอรับบริการ
- สามารถเข้าถึงหรือเชื่อมโยงไปยังช่องทางข้างต้นได้จากเว็บไซต์หลักของหน่วยงาน



สาธารณชน

แบบตรวจการเปิดเผยข้อมูลสาธารณะ
(OIT)

รวมตัวชี้วัดย่อย 9.3
ข้อ O18 - O24
(7 ข้อ)

4

ตัวชี้วัด 9 การเปิดเผยข้อมูล

ตัวชี้วัดย่อยที่ 9.3 การบริหารเงินงบประมาณ

แผนการใช้จ่ายงบประมาณประจำปี

O18 แผนการใช้จ่ายงบประมาณประจำปี

- แสดงแผนการใช้จ่ายงบประมาณของหน่วยงานที่มีระยะ 1 ปี
- มีข้อมูลรายละเอียดของแผนฯ เช่น งบประมาณตามแหล่งที่ได้รับการจัดสรร งบประมาณตามประเภทรายการใช้จ่าย เป็นต้น
- เป็นแผนที่มีระยะเวลาบังคับใช้ในปี พ.ศ. 2563

O19 รายงานการกำกับติดตามการใช้จ่ายงบประมาณประจำปี รอบ 6 เดือน

- แสดงความก้าวหน้าในการดำเนินงานตามแผนการใช้จ่ายงบประมาณประจำปี
- มีข้อมูลรายละเอียดความก้าวหน้า เช่น ความก้าวหน้าการใช้จ่ายงบประมาณ เป็นต้น
- เป็นข้อมูลในระยะเวลา 6 เดือนแรกของปี พ.ศ. 2563

O20 รายงานผลการใช้จ่ายงบประมาณประจำปี

- แสดงผลการดำเนินงานตามแผนการใช้จ่ายงบประมาณประจำปี
- มีข้อมูลรายละเอียดสรุปผลการใช้จ่ายงบประมาณ เช่น ผลการใช้จ่ายงบประมาณ ปัญหา อุปสรรค ข้อเสนอแนะ ผลสัมฤทธิ์ตามเป้าหมาย เป็นต้น
- เป็นรายงานผลของปี พ.ศ. 2562



สาธารณชน

แบบตรวจการเปิดเผยข้อมูลสาธารณะ
(OIT)

รวมตัวชี้วัดย่อย 9.3
ข้อ 018 - 024
(7 ข้อ)

4

ตัวชี้วัด 9 การเปิดเผยข้อมูล

ตัวชี้วัดย่อยที่ 9.3 การบริหารเงินงบประมาณ

การจัดซื้อจัดจ้างหรือการจัดหาพัสดุ

O21 แผนการจัดซื้อจัดจ้างหรือแผนการจัดหาพัสดุ

- แสดงแผนการจัดซื้อจัดจ้างหรือแผนการจัดหาพัสดุตามที่หน่วยงานจะต้องดำเนินการตามพระราชบัญญัติการจัดซื้อจัดจ้างและการบริหารพัสดุภาครัฐ พ.ศ. 2560
- เป็นข้อมูลการจัดซื้อจัดจ้างในปี พ.ศ. 2563

O22 ประกาศต่าง ๆ เกี่ยวกับการจัดซื้อจัดจ้างหรือการจัดหาพัสดุ

- แสดงประกาศตามที่หน่วยงานจะต้องดำเนินการตามพระราชบัญญัติการจัดซื้อจัดจ้างและการบริหารพัสดุภาครัฐ พ.ศ. 2560 เช่น ประกาศเชิญชวน ประกาศผลการจัดซื้อจัดจ้าง เป็นต้น
- เป็นข้อมูลการจัดซื้อจัดจ้างในปี พ.ศ. 2563

O23 สรุปผลการจัดซื้อจัดจ้างหรือการจัดหาพัสดุรายเดือน

- แสดงสรุปผลการจัดซื้อจัดจ้างของหน่วยงาน
- จำแนกข้อมูลเป็นรายเดือน (กรณีไม่มีการจัดซื้อจัดจ้างให้ระบุว่าไม่มีการจัดซื้อจัดจ้าง)
- เป็นข้อมูลการจัดซื้อจัดจ้างในปี พ.ศ. 2563

O24 รายงานผลการจัดซื้อจัดจ้างหรือการจัดหาพัสดุประจำปี

- แสดงผลการจัดซื้อจัดจ้างของหน่วยงาน
- มีข้อมูลรายละเอียด เช่น งบประมาณที่ใช้ในการจัดซื้อจัดจ้าง ปัญหา อุปสรรคข้อเสนอแนะ เป็นต้น
- เป็นรายงานผลของปี พ.ศ. 2562



สาธารณชน

แบบตรวจการเปิดเผยข้อมูลสาธารณะ
(OIT)

รวมตัวชี้วัดย่อย 9.4
ข้อ 025 - 028
(4 ข้อ)

4

ตัวชี้วัด 9 การเปิดเผยข้อมูล

ตัวชี้วัดย่อยที่ 9.4 การบริหารและพัฒนาทรัพยากรบุคคล

การบริหารและพัฒนาทรัพยากรบุคคล

O25 นโยบายการบริหารทรัพยากรบุคคล

- แสดงนโยบายการบริหารทรัพยากรบุคคล ที่มีจุดมุ่งหมายหรือวัตถุประสงค์ เพื่อก่อให้เกิดการบริหารทรัพยากรบุคคลที่มีความโปร่งใสและมีคุณธรรม
- เป็นนโยบายของผู้บริหารสูงสุดหรือผู้บริหารที่ได้รับมอบหมาย หรือนโยบายที่กำหนดในนามของหน่วยงาน
- เป็นนโยบายที่ยังใช้บังคับในหน่วยงานในปี พ.ศ. 2563

O26 การดำเนินการตามนโยบายการบริหารทรัพยากรบุคคล

- แสดงการดำเนินการตามนโยบายการบริหารทรัพยากรบุคคล
- เป็นการดำเนินการที่มีความสอดคล้องกับนโยบายการบริหารทรัพยากรบุคคล ตามข้อ O25 หรือเป็นไปตามกิจกรรมที่อยู่ภายใต้นโยบายการบริหารทรัพยากรบุคคล ตามข้อ O25
- เป็นการดำเนินการในปี พ.ศ. 2563

O27 หลักเกณฑ์การบริหารและพัฒนาทรัพยากรบุคคล

- หลักเกณฑ์การสรรหาและคัดเลือกบุคลากร หลักเกณฑ์การบรรจุและแต่งตั้งบุคลากร หลักเกณฑ์การพัฒนาบุคลากร หลักเกณฑ์การประเมินผลการปฏิบัติงานบุคลากร หลักเกณฑ์การให้คุณให้โทษ และการสร้างขวัญกำลังใจ
- เป็นหลักเกณฑ์ที่ยังใช้บังคับในหน่วยงานในปี พ.ศ. 2563

O28 รายงานผลการบริหารและพัฒนาทรัพยากรบุคคลประจำปี

- แสดงผลการบริหารและพัฒนาทรัพยากรบุคคล
- มีข้อมูลรายละเอียดของการดำเนินการ เช่น ผลการดำเนินการตามนโยบายการบริหารทรัพยากรบุคคล ผลการวิเคราะห์การบริหารและพัฒนาทรัพยากรบุคคล เป็นต้น
- เป็นรายงานผลของปีที่ผ่านมา พ.ศ. 2562



สาธารณชน

แบบตรวจการเปิดเผยข้อมูลสาธารณะ
(OIT)

รวมตัวชี้วัดย่อย 9.5
ข้อ 029 - 033
(5 ข้อ)

4

ตัวชี้วัด 9 การเปิดเผยข้อมูล

ตัวชี้วัดย่อยที่ 9.5 การส่งเสริมความโปร่งใส

การจัดการเรื่องร้องเรียนการทุจริต

029 แนวปฏิบัติการจัดการเรื่องร้องเรียนการทุจริต

- แสดงคู่มือหรือแนวทางการดำเนินการต่อเรื่องร้องเรียนที่เกี่ยวข้องกับการทุจริตของเจ้าหน้าที่ของหน่วยงาน
- มีข้อมูลรายละเอียดของการปฏิบัติงาน เช่น รายละเอียดวิธีการที่บุคคลภายนอกจะทำการร้องเรียน รายละเอียดขั้นตอนหรือวิธีการในการจัดการต่อเรื่องร้องเรียน ส่วนงานที่รับผิดชอบ ระยะเวลาดำเนินการ เป็นต้น

030 ช่องทางแจ้งเรื่องร้องเรียนการทุจริต

- แสดงช่องทางที่บุคคลภายนอกสามารถแจ้งเรื่องร้องเรียนเกี่ยวกับการทุจริตของเจ้าหน้าที่ของหน่วยงานผ่านทางช่องทางออนไลน์
- สามารถเข้าถึงหรือเชื่อมโยงไปยังช่องทางข้างต้นได้จากเว็บไซต์หลักของหน่วยงาน

031 ข้อมูลเชิงสถิติเรื่องร้องเรียนการทุจริตประจำปี

- แสดงข้อมูลสถิติเรื่องร้องเรียนการทุจริตของเจ้าหน้าที่ของหน่วยงาน
- มีข้อมูลความก้าวหน้าการจัดการเรื่องร้องเรียน เช่น จำนวนเรื่องร้องเรียน เรื่องที่ดำเนินการแล้วเสร็จ เรื่องที่อยู่ระหว่างดำเนินการ เป็นต้น (กรณีไม่มีเรื่องร้องเรียนให้ระบุไม่มีเรื่องร้องเรียน)
- เป็นข้อมูลในปี พ.ศ. 2563



สาธารณชน

แบบตรวจการเปิดเผยข้อมูลสาธารณะ
(OIT)

รวมตัวชี้วัดย่อย 9.5
ข้อ 029 - 033
(5 ข้อ)

4

ตัวชี้วัด 9 การเปิดเผยข้อมูล
ตัวชี้วัดย่อยที่ 9.5 การส่งเสริมความโปร่งใส
การเปิดโอกาสให้เกิดการมีส่วนร่วม

032 ช่องทางการรับฟังความคิดเห็น

- แสดงช่องทางที่บุคคลภายนอกสามารถแสดงความคิดเห็นต่อการดำเนินงานตามอำนาจหน้าที่หรือภารกิจของหน่วยงานผ่านทางช่องทางออนไลน์
- สามารถเข้าถึงหรือเชื่อมโยงไปยังช่องทางข้างต้นได้จากเว็บไซต์หลักของหน่วยงาน

033 การเปิดโอกาสให้เกิดการมีส่วนร่วม

- แสดงการดำเนินการหรือกิจกรรมที่แสดงถึงการเปิดโอกาสให้ผู้มีส่วนได้ส่วนเสียได้มีส่วนร่วมในการดำเนินงานตามภารกิจของหน่วยงาน เช่น ร่วมวางแผน ร่วมดำเนินการ ร่วมแลกเปลี่ยนความคิดเห็น หรือร่วมติดตามประเมินผล เป็นต้น
- เป็นการดำเนินการในปี พ.ศ. 2563



สาธารณชน

แบบตรวจการเปิดเผยข้อมูลสาธารณะ
(OIT)

รวมตัวชี้วัดย่อย 10.1
ข้อ O34 - O41
(8 ข้อ)

10

ตัวชี้วัดที่ 10 การป้องกันการทุจริต

ตัวชี้วัดย่อยที่ 10.1 การดำเนินการเพื่อป้องกันการทุจริต

เจตจำนงสุจริตของผู้บริหาร

O34 เจตจำนงสุจริตของผู้บริหาร

- แสดงเนื้อหาเจตนาารมณืหรือคำมั่นว่าจะปฏิบัติหน้าที่และบริหารหน่วยงานอย่างซื่อสัตย์สุจริต โปร่งใสและเป็นไปตามหลักธรรมาภิบาล
- ดำเนินการโดยผู้บริหารสูงสุดคนปัจจุบันของหน่วยงาน

O35 การมีส่วนร่วมของผู้บริหาร

- แสดงการดำเนินการหรือกิจกรรมที่แสดงถึงการมีส่วนร่วมของผู้บริหารสูงสุดคนปัจจุบัน
- เป็นการดำเนินการหรือกิจกรรมที่แสดงให้เห็นถึงการให้ความสำคัญกับการปรับปรุง พัฒนา และส่งเสริมหน่วยงานด้านคุณธรรมและโปร่งใส
- เป็นการดำเนินการในปี พ.ศ. 2563

การประเมินความเสี่ยงเพื่อป้องกันการทุจริต

O36 การประเมินความเสี่ยงการทุจริตประจำปี

- แสดงผลการประเมินความเสี่ยงของการดำเนินงานหรือการปฏิบัติหน้าที่ที่อาจก่อให้เกิดการทุจริต หรือก่อให้เกิดการขัดกันระหว่างผลประโยชน์ส่วนตนกับผลประโยชน์ส่วนรวมของหน่วยงาน
- มีข้อมูลรายละเอียดของผลการประเมิน เช่น เหตุการณ์ความเสี่ยงและระดับของความเสี่ยง มาตรการและการดำเนินการในการบริหารจัดการความเสี่ยง เป็นต้น
- เป็นการดำเนินการในปี พ.ศ. 2563

O37 การดำเนินการเพื่อจัดการความเสี่ยงการทุจริต

- แสดงการดำเนินการหรือกิจกรรมที่แสดงถึงการจัดการความเสี่ยงฯ
- เป็นกิจกรรมหรือการดำเนินการที่สอดคล้องกับมาตรการหรือการดำเนินการเพื่อบริหารจัดการความเสี่ยงตามข้อ O36
- เป็นการดำเนินการในปี พ.ศ. 2563



สาธารณชน

แบบตรวจการเปิดเผยข้อมูลสาธารณะ
(OIT)

รวมตัวชี้วัดย่อย 10.1
ข้อ O34 - O41
(8 ข้อ)

10

ตัวชี้วัดที่ 10 การป้องกันการทุจริต

ตัวชี้วัดย่อยที่ 10.1 การดำเนินการเพื่อป้องกันการทุจริต

การเสริมสร้างวัฒนธรรมองค์กร

O38 การเสริมสร้างวัฒนธรรมองค์กร

- แสดงการดำเนินการหรือกิจกรรมที่แสดงถึงการเสริมสร้างวัฒนธรรมองค์กรให้เจ้าหน้าที่ของหน่วยงานมีทัศนคติ ค่านิยม ในการปฏิบัติงานอย่างซื่อสัตย์สุจริต อย่างชัดเจน
- เป็นการดำเนินการในปี พ.ศ. 2563

แผนป้องกันการทุจริต

O39 แผนปฏิบัติการป้องกันการทุจริต

- แสดงแผนปฏิบัติการที่มีวัตถุประสงค์เพื่อป้องกันการทุจริตหรือพัฒนาด้านคุณธรรมและความโปร่งใสของหน่วยงาน
- มีข้อมูลรายละเอียดของแผนฯ เช่น โครงการ กิจกรรม งบประมาณ ช่วงเวลาดำเนินการ เป็นต้น
- เป็นแผนที่มีระยะเวลาบังคับใช้ครอบคลุมปี พ.ศ. 2563

O40 รายงานการกำกับติดตามการดำเนินการป้องกันการทุจริตประจำปี รอบ 6 เดือน

- แสดงความก้าวหน้าในการดำเนินงานตามแผนปฏิบัติการป้องกันการทุจริต
- มีข้อมูลรายละเอียดความก้าวหน้า เช่น ความก้าวหน้าการดำเนินการแต่ละโครงการ/กิจกรรม รายละเอียดงบประมาณที่ใช้ดำเนินงาน เป็นต้น
- เป็นข้อมูลในระยะเวลา 6 เดือนแรกของปี พ.ศ. 2563

O41 รายงานผลการดำเนินการป้องกันการทุจริตประจำปี

- แสดงผลการดำเนินงานตามแผนปฏิบัติการป้องกันการทุจริต
- มีข้อมูลรายละเอียดสรุปผลการดำเนินการ เช่น ผลการดำเนินการโครงการหรือกิจกรรม ผลการใช้จ่ายงบประมาณ ปัญหา อุปสรรค ข้อเสนอแนะ ผลสัมฤทธิ์ตามเป้าหมาย เป็นต้น
- ใช้รายงานผลของปี พ.ศ. 2562



สาธารณชน

แบบตรวจการเปิดเผยข้อมูลสาธารณะ
(OIT)

รวมตัวชี้วัดย่อย 10.2
ข้อ O42 - O43
(2 ข้อ)

10

ตัวชี้วัดที่ 10 การป้องกันการทุจริต

ตัวชี้วัดย่อย 10.2 มาตรการภายในเพื่อป้องกันการทุจริต

มาตรการส่งเสริมความโปร่งใสและป้องกันการทุจริตภายในหน่วยงาน

O42 มาตรการส่งเสริมคุณธรรมและความโปร่งใสภายในหน่วยงาน

- แสดงการวิเคราะห์ผลการประเมินคุณธรรมและความโปร่งใสในการดำเนินงานของหน่วยงานภาครัฐ ในปี พ.ศ. 2562
- มีข้อมูลรายละเอียดการวิเคราะห์ เช่น ประเด็นที่เป็นข้อบกพร่องหรือจุดอ่อนที่จะต้องแก้ไขโดยเร่งด่วน ประเด็นที่จะต้องพัฒนาให้ดีขึ้น แนวทางการนำผลการวิเคราะห์ไปสู่การปฏิบัติของหน่วยงาน เป็นต้น
- มีมาตรการเพื่อขับเคลื่อนการส่งเสริมคุณธรรมและความโปร่งใสภายในหน่วยงานให้ดีขึ้น ซึ่งสอดคล้องตามผลการวิเคราะห์ฯ โดยมีรายละเอียดต่างๆ เช่น การกำหนดผู้รับผิดชอบหรือผู้ที่เกี่ยวข้อง การกำหนดขั้นตอนหรือวิธีการปฏิบัติ การกำหนดแนวทางการกำกับติดตามให้นำไปสู่การปฏิบัติและการรายงานผล เป็นต้น

O43 การดำเนินการตามมาตรการส่งเสริมคุณธรรมและความโปร่งใสภายในหน่วยงาน

- แสดงผลการดำเนินการตามมาตรการเพื่อส่งเสริมคุณธรรมและความโปร่งใสภายในหน่วยงาน
- มีข้อมูลรายละเอียดการนำมาตรการเพื่อส่งเสริมคุณธรรมและความโปร่งใสภายในหน่วยงานในข้อ O42 ไปสู่การปฏิบัติอย่างเป็นรูปธรรม
- เป็นการดำเนินการในปี พ.ศ. 2563

ITA 2020

การประเมินผล

แบบวัดการรับรู้ของผู้มีส่วนได้ส่วนเสียภายใน (IIT)

คะแนนข้อคำถาม

คะแนนเฉลี่ยของข้อคำถามจากผู้ตอบทุกคน

คะแนนตัวชี้วัด

คะแนนเฉลี่ยของทุกข้อคำถามในตัวชี้วัด

คะแนนแบบวัด

คะแนนเฉลี่ยของทุกตัวชี้วัดในแบบสำรวจ

30

แบบวัดการรับรู้ของผู้มีส่วนได้ส่วนเสียภายนอก (EIT)

คะแนนข้อคำถาม

คะแนนเฉลี่ยของข้อคำถามจากผู้ตอบทุกคน

คะแนนตัวชี้วัด

คะแนนเฉลี่ยของทุกข้อคำถามในตัวชี้วัด

คะแนนแบบวัด

คะแนนเฉลี่ยของทุกตัวชี้วัดในแบบสำรวจ

30

แบบตรวจการเปิดเผยข้อมูลสาธารณะ (OIT)

คะแนนข้อคำถาม

คะแนนที่ได้ของข้อคำถาม

คะแนนตัวชี้วัดย่อย

คะแนนเฉลี่ยของทุกข้อคำถามในตัวชี้วัดย่อย

คะแนนตัวชี้วัด

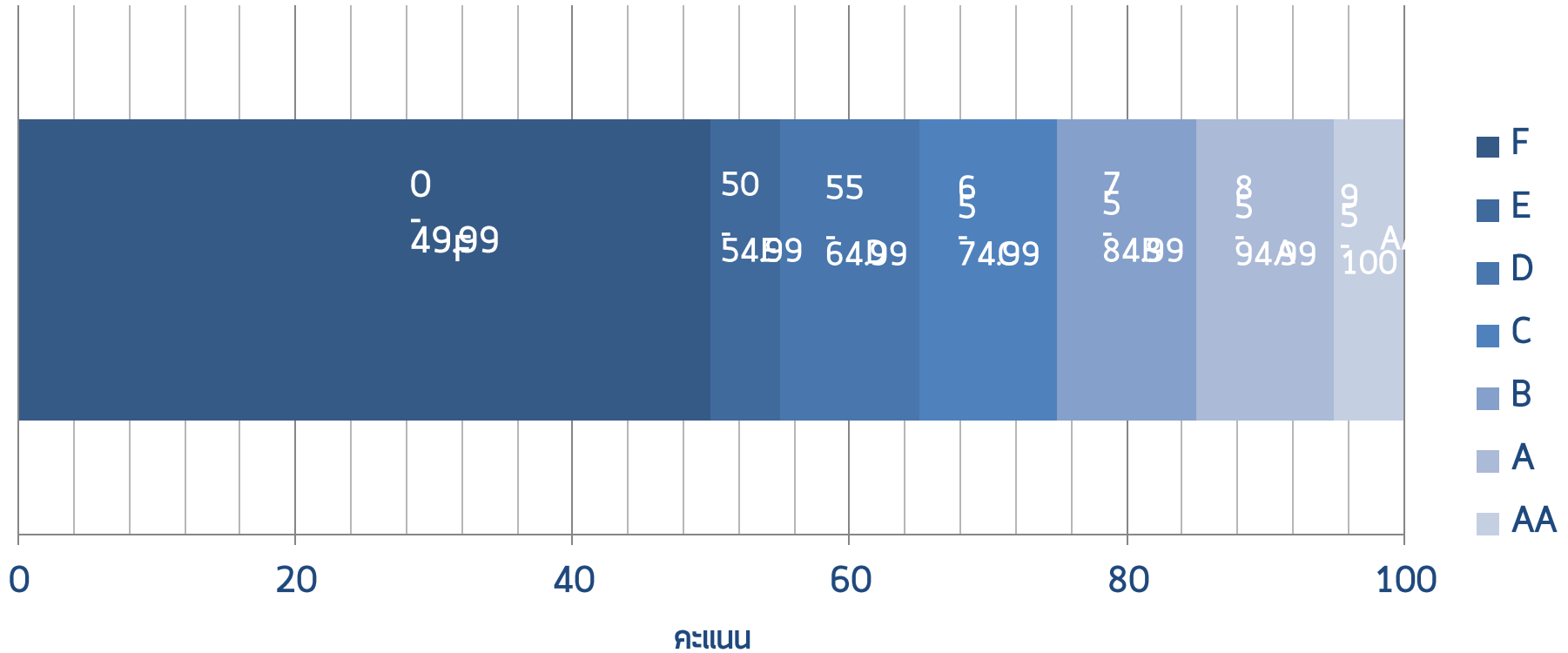
คะแนนเฉลี่ยของทุกตัวชี้วัดย่อยในตัวชี้วัด

คะแนนแบบวัด

คะแนนเฉลี่ยของทุกตัวชี้วัดในแบบสำรวจ

40

100



หน่วยงานจะต้องปฏิบัติตามวิธีการประเมินที่กำหนด โดยหากหน่วยงานไม่ได้ปฏิบัติในขั้นตอนใดขั้นตอนหนึ่งหรือหลายขั้นตอน จะส่งผลต่อความน่าเชื่อถือของผลการประเมิน และไม่ได้รับการประกาศผลการประเมินอย่างเป็นทางการ (แสดงสัญลักษณ์ "") อย่างไรก็ตาม หน่วยงานจะได้รับผลการประเมินเพื่อใช้ประโยชน์ในการปรับปรุงพัฒนาด้านคุณธรรมและความโปร่งใสต่อไปได้ กรณีหน่วยงานดำเนินการไม่ครบถ้วนตามขั้นตอนที่กำหนดมีดังนี้

- กรณีหน่วยงานไม่ได้ลงทะเบียนเข้าระบบการประเมิน
- กรณีหน่วยงานไม่ได้นำเข้าข้อมูลผู้มีส่วนได้ส่วนเสียภายในครบขั้นตอน (โดยผู้ดูแลระบบของหน่วยงานเป็นผู้กรอกข้อมูลและผู้บริหารจะต้องตรวจสอบและอนุมัติข้อมูล)
- กรณีหน่วยงานไม่ได้นำเข้าข้อมูลผู้มีส่วนได้ส่วนเสียภายนอกครบขั้นตอน (โดยผู้ดูแลระบบของหน่วยงานเป็นผู้กรอกข้อมูลและผู้บริหารจะต้องตรวจสอบและอนุมัติข้อมูล)
- กรณีหน่วยงานไม่ได้ตอบแบบ OIT ครบขั้นตอน (โดยผู้ดูแลระบบของหน่วยงานเป็นผู้กรอกข้อมูลและผู้บริหารจะต้องตรวจสอบและอนุมัติข้อมูล)
- กรณีหน่วยงานมีจำนวนผู้ตอบแบบ IIT น้อยกว่าจำนวนค่าขั้นต่ำที่กำหนด (และกรณีนี้จะไม่สามารถประมวลผลคะแนนข้อคำถามและตัวชี้วัดที่ 1 - 5 ได้

ITA 2020

**ขั้นตอนดำเนินการประเมิน
และการทำงานระบบ ITAS**



! ***ในการดำเนินการประเมินของแต่ละหน่วยงาน จะต้องมีผู้ดำเนินการ 2 คน ประกอบด้วย ผู้ดูแลระบบของหน่วยงาน หมายถึง เจ้าหน้าที่หรือพนักงานของหน่วยงาน ที่ได้รับมอบหมายให้ทำหน้าที่ดำเนินการในขั้นตอนต่างๆ ของการประเมินที่กำหนด รวมไปถึง การประสานงานกับผู้บริหารและส่วนงานภายในต่างๆ เพื่อให้การประเมินเป็นไปอย่างถูกต้องตามที่กำหนด

ผู้บริหารที่รับผิดชอบ หมายถึง ผู้บริหารของหน่วยงานที่ได้รับมอบหมายให้กำกับดูแลและตรวจสอบข้อมูลและการดำเนินการต่างๆ ของผู้ดูแลระบบของหน่วยงาน รวมไปถึง ประสานงานในระดับนโยบายของหน่วยงาน เพื่อให้การดำเนินการประเมินของหน่วยงานเป็นไปตามข้อเท็จจริงและถูกต้องตามที่กำหนด




การใช้งานระบบ ITAS	ผู้ดูแลระบบ	ผู้บริหาร
การลงทะเบียนเข้าใช้งาน	ลงทะเบียนใช้งาน*	ลงทะเบียนใช้งาน*
การนำเข้าข้อมูล	นำเข้าข้อมูล*	ตรวจสอบและอนุมัติ*
การเก็บรวบรวมข้อมูลแบบ IIT	เผยแพร่ช่องทางการตอบ และกำกับติดตามให้ได้ตามที่กำหนด*	เผยแพร่ช่องทางการตอบ และกำกับติดตามให้ได้ตามที่กำหนด*
การเก็บรวบรวมข้อมูลแบบ EIT	เผยแพร่ช่องทางการตอบ	เผยแพร่ช่องทางการตอบ
การตอบแบบ OIT	ตอบแบบ OIT*	ตรวจสอบและอนุมัติ OIT*
การติดตามสถานะ	ติดตามสถานะ	ติดตามสถานะ
การประมวลผลคะแนน	ติดตามผลการประเมิน	ติดตามผลการประเมิน

หมายเหตุ: * เป็นขั้นตอนที่หน่วยงานจะต้องดำเนินการให้ครบถ้วน



ผู้ดูแลระบบ	ผู้บริหาร
<ul style="list-style-type: none"> >กรอกชื่อผู้ใช้งาน (username) และรหัสผ่าน (password) >เปลี่ยนรหัสผ่าน >ระบุข้อมูลส่วนบุคคล เช่น ชื่อ นามสกุล ตำแหน่ง เบอร์โทรศัพท์ e-mail และตราสัญลักษณ์หน่วยงาน 	<ul style="list-style-type: none"> >กรอกชื่อผู้ใช้งาน (username) และรหัสผ่าน (password) >เปลี่ยนรหัสผ่าน >ระบุข้อมูลส่วนบุคคล เช่น ชื่อ นามสกุล ตำแหน่ง เบอร์โทรศัพท์ e-mail และตราสัญลักษณ์หน่วยงาน

ระบบเทคโนโลยีสารสนเทศ
รองรับการประเมินคุณธรรมและความโปร่งใสในการดำเนินงาน ของหน่วยงานภาครัฐ
ตามโครงการก้าทันตตตาม และพัฒนามาตรฐานเครื่องื่อการประเมินคุณธรรมความโปร่งใส
ในการดำเนินงานของหน่วยงานภาครัฐ



**สำนักงานคณะกรรมการป้องกันและ
ปราบปรามการทุจริตแห่งชาติ**
Office of the National Anti-Corruption
Commission

หมายเหตุ: * เป็นขั้นตอนที่หน่วยงานจะต้องดำเนินการให้ครบถ้วน



ผู้ดูแลระบบ	ผู้บริหาร
<ul style="list-style-type: none"> > ตั้งค่าระบบ > ข้อมูลหน่วยงาน > จำนวนผู้มีส่วนได้ส่วนเสียภายใน > กรอกตัวเลขเพื่อระบุจำนวนผู้มีส่วนได้ส่วนเสียภายใน > ยืนยันอนุมัติ 	<ul style="list-style-type: none"> > ตั้งค่าระบบ > การอนุมัติ > จำนวนผู้มีส่วนได้ส่วนเสียภายใน > ตรวจสอบข้อมูล > ตีกลับ/อนุมัติ

☎ 02-528-4800 ต่อ 2401-4 ✉ A0367 -

ITA / หน้าแรก ติดตามสถานะ แบบสำรวจ ตั้งค่าระบบ 📞 สายด่วน 0-2528-4800
ป.ป.ช. ต่อ 2401-2404

จำนวนผู้มีส่วนได้ส่วนเสียภายใน

✎ จำนวนผู้มีส่วนได้ส่วนเสียภายใน สำนักงานคณะกรรมการป้องกันและปราบปรามการทุจริตแห่งชาติ

ประจำปีงบประมาณ ▼

จำนวนผู้มีส่วนได้ส่วนเสียภายใน* คน

โปรดระบุจำนวนบุคลากรในหน่วยงานที่ทำงานให้กับหน่วยงานมาเป็นระยะเวลาไม่น้อยกว่า 1 ปี
ตั้งแต่ระดับผู้บริหาร/หัวหน้า ข้าราชการ/พนักงาน ไปจนถึงลูกจ้าง/พนักงานจ้าง ทั้งนี้ให้ระบุเป็นจำนวนรวมทั้งหมด

บันทึก
ยืนยันอนุมัติ
ยกเลิก

หมายเหตุ: * เป็นขั้นตอนที่หน่วยงานจะต้องดำเนินการให้ครบถ้วน



ผู้ดูแลระบบ	ผู้บริหาร
<ul style="list-style-type: none"> > ตั้งค่าระบบ > ข้อมูลหน่วยงาน > จำนวนผู้มีส่วนได้ส่วนเสียภายนอก > กรอกตัวเลขเพื่อระบุจำนวนผู้มีส่วนได้ส่วนเสียภายใน > ยืนยันขออนุมัติ 	<ul style="list-style-type: none"> > ตั้งค่าระบบ > การอนุมัติ > จำนวนผู้มีส่วนได้ส่วนเสียภายนอก > ตรวจสอบข้อมูล > ตีกลับ/อนุมัติ

ITA / หน้าแรก ติดตามสถานะ แบบสำรวจ ตั้งค่าระบบ สายด่วน 0-2528-4800 P.พ.ช. ต่อ 2401-2404

ข้อมูลผู้มีส่วนได้ส่วนเสียภายนอก

ข้อมูลผู้มีส่วนได้ส่วนเสียภายนอก สำนักงานคณะกรรมการป้องกันและปราบปรามการทุจริตแห่งชาติ

ดาวน์โหลด Template

ลบข้อมูล + เพิ่มข้อมูล + นำเข้าข้อมูล

2561 x x ค้นหา

#	ชื่อ-สกุล/ชื่อองค์กร	เบอร์โทร	อีเมล	ช่องทางการติดต่ออื่นๆ	ประเภทการติดต่อ	จัดการ
<input type="checkbox"/>	1 กนก สายไทย	025284800			งานหลักของหน่วยงาน	
<input type="checkbox"/>	2 กฤต เตณา	025284800			งานอื่นๆ	
<input type="checkbox"/>	3 กลไก มาตรฐาน	025284800			งานหลักของหน่วยงาน	
<input type="checkbox"/>	4 กล้าหาญ ชาลนชัย	025284800			งานหลักของหน่วยงาน	
<input type="checkbox"/>	5 กอบกู้ เอกราช	025284800			งานจัดซื้อจัดจ้างหรือการจัดหาพัสดุ	
<input type="checkbox"/>	6 กิตติ สามมณี	025284800			งานสนับสนุน	

หมายเหตุ: * เป็นขั้นตอนที่หน่วยงานจะต้องดำเนินการให้ครบถ้วน



ผู้ดูแลระบบ

ผู้บริหาร

> สัตว์ลักษณะของจดหมาย
 > ช่องทางการตอบแบบวัด IIT
 เผยแพร่และประชาสัมพันธ์เพื่อเปิดโอกาสให้ผู้มีส่วนได้ส่วนเสีย
 ภายในเข้ามาตอบในระบบ ITAS

-



หมายเหตุ: * เป็นขั้นตอนที่หน่วยงานจะต้องดำเนินการให้ครบถ้วน



ผู้ดูแลระบบ

ผู้บริหาร

> สัตยลักษณ์ของจดหมาย
> ช่องทางการตอบแบบวัด EIT
เผยแพร่และประชาสัมพันธ์เพื่อเปิดโอกาสให้ผู้มีส่วนได้ส่วนเสีย
ภายนอกเข้ามาตอบในระบบ ITAS





ผู้ดูแลระบบ	ผู้บริหาร
<ul style="list-style-type: none"> >แบบสำรวจ >ทำแบบสำรวจ >แบบตรวจการเปิดเผยข้อมูลสาธารณะ (OIT) ตอบแบบสำรวจ OIT ให้ครบถ้วน >ยื่นขออนุมัติ (ส่งผลการสำรวจ) 	<ul style="list-style-type: none"> >แบบสำรวจ >การอนุมัติ >แบบตรวจการเปิดเผยข้อมูลสาธารณะ (OIT) ตรวจทานคำตอบแบบสำรวจ OIT >ผ่าน/ไม่ผ่าน >ไม่อนุมัติ/ยืนยันการตรวจ

แบบตรวจการเปิดเผยข้อมูลสาธารณะ (OIT)

สำนักงานคณะกรรมการป้องกันและปราบปรามการทุจริตแห่งชาติ

ประจำปีงบประมาณ 2561

สถานะ : ฉบับร่าง

9 การเปิดเผยข้อมูล

10 การป้องกันการทุจริต

บันทึกฉบับร่าง

ถัดไป >

ตัวชี้วัดย่อยที่ 9.1 ข้อมูลพื้นฐาน

ข้อมูลพื้นฐาน

จก	ประเด็นตรวจสอบ	มี	ไม่มี	URL	คำอธิบาย
O1	โครงสร้างหน่วยงาน	<input checked="" type="radio"/>	<input type="radio"/>	https://nacc.go.th/ewt_news.php?nid=8575 <input type="text"/> <input type="text"/>	
O2	ข้อมูลผู้บริหาร	<input checked="" type="radio"/>	<input type="radio"/>	https://nacc.go.th/main.php?filename=CiOnacc <input type="text"/>	

หมายเหตุ: * เป็นขั้นตอนที่หน่วยงานจะต้องดำเนินการให้ครบถ้วน



ผู้ดูแลระบบ	ผู้บริหาร
<ul style="list-style-type: none"> >ติดตามสถานะ >รายหน่วยงาน >รายละเอียดสถานะของการตอบแบบวัดการรับรู้ 	<ul style="list-style-type: none"> >ติดตามสถานะ >รายหน่วยงาน >รายละเอียดสถานะของการตอบแบบวัดการรับรู้

02-528-4800 ต่อ 2401-4 A0367

/ หน้าแรก / ติดตามสถานะ: แบบสำรวจ / ตั้งค่าระบบ สายด่วน 0-2528-4800
บ.บ.ช. โทร 2401-2404

ติดตามสถานะ > ติดตามสถานะหน่วยงาน > สำนักงานคณะกรรมการป้องกันและปราบปรามการทุจริตแห่งชาติ

สถานะ: การประเมินคุณธรรมและความโปร่งใสในการดำเนินงานของหน่วยงานภาครัฐ (ITA)

หน่วยงาน: [สำนักงานคณะกรรมการป้องกันและปราบปรามการทุจริตแห่งชาติ](#)

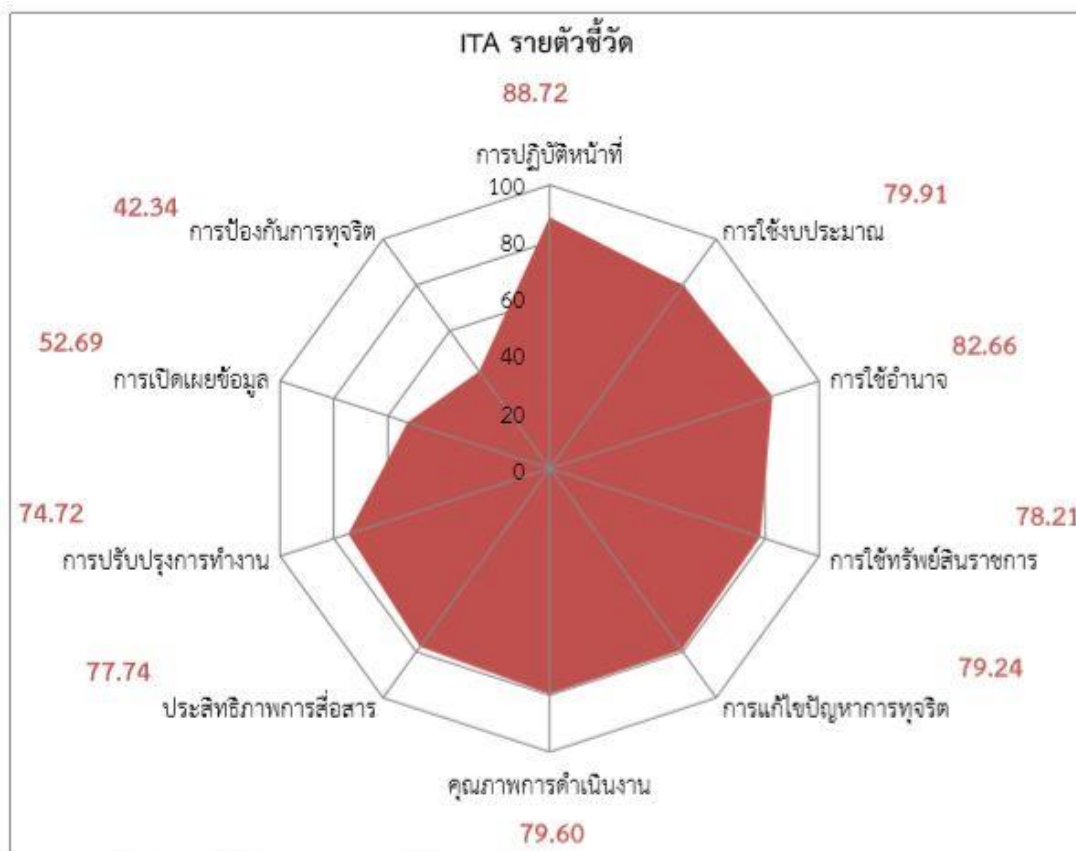
ดึงประมาณ: 2561

การตอบแบบวัดการรับรู้ของในภาพรวม

แบบวัดการรับรู้ของผู้มีส่วนได้ส่วนเสียภายใน (IT)	แบบวัดการรับรู้ของผู้มีส่วนได้ส่วนเสียภายนอก (EIT)	แบบตรวจการเปิดเผยข้อมูลสาธารณะ (OIT)
ทั้งหมด 3	ทั้งหมด 2	สถานะ
✘ ตอบไม่ครบตามจำนวนขั้นต่ำ	✘ ตอบไม่ครบตามจำนวนขั้นต่ำ	ส่งแบบแล้ว



ผู้ดูแลระบบ	ผู้บริหาร
>ผลการประเมิน >รายหน่วยงาน >ภาพรวม/รายกระทรวง/รายประเภท/รายจังหวัด	>ผลการประเมิน >รายหน่วยงาน >ภาพรวม/รายกระทรวง/รายประเภท/รายจังหวัด



ITA 2020

การติดต่อสอบถามข้อมูล

ITA contact



<http://itas.nacc.go.th>



ITA NACC
www.facebook.com/ita.nacc



www.youtube.com
ITA nacc channel



Line official account
(@ITAS)

ITA

“ITA เป็นการประเมินที่จะต้องใช้ความร่วมมือกันของทุกภาคส่วนในการขับเคลื่อนการประเมินให้บรรลุเป้าหมายได้ ทั้งสำนักงาน ป.ป.ช. หน่วยงานที่เกี่ยวข้อง หน่วยงานภาครัฐ เจ้าหน้าที่ของรัฐ และประชาชนผู้รับบริการภาครัฐ ดังนั้น ITA จึงเสมือนจุดเชื่อมโยงแห่งการมีส่วนร่วมในการยกระดับความโปร่งใสของประเทศทางหนึ่ง

อย่างไรก็ตาม ITA ย่อมจะต้องใช้ความสุจริตในการดำเนินการต่างๆ เพื่อให้ผลการประเมินสะท้อนได้อย่างถูกต้องมากที่สุด และนำไปสู่การพัฒนากระบวนการของประเทศให้มีคุณธรรมและความโปร่งใสได้อย่างเป็นรูปธรรมและมีประสิทธิภาพ”

ITA

THANK YOU



สอบถามข้อมูลเพิ่มเติม

Line @itas

ช่องทางการติดต่อสื่อสารในการประเมิน ITA
Scan QR Code หรือค้นหา Line ID พิมพ์ @itas
เพื่อเพิ่มเพื่อนและรับข้อมูลข่าวสารอย่างใกล้ชิด
พร้อมตอบข้อคำถามที่ท่านสงสัยเกี่ยวกับ
การประเมิน ITA ประจำปี 2562
โดยสำนักงาน ป.ป.ช.