

# คู่มือสำหรับผู้มีบ่อน้ำบาดาล

## GROUNDWATER WELL HANDBOOK



กรมทรัพยากรน้ำบาดาล

กระทรวงทรัพยากรธรรมชาติและสิ่งแวดล้อม





เมื่อวันที่ ๓ เมษายน ๒๕๖๕ พระบาทสมเด็จพระเจ้าอยู่หัว และสมเด็จพระนางเจ้าฯ พระบรมราชินี เสด็จพระราชดำเนินไปทรงเปิดโครงการจัดหาน้ำบาดาลขนาดใหญ่ แก้ปัญหาภัยแล้งอันเนื่องมาจากพระราชดำริ ตำบลหนองฝ้าย อำเภอเลาขวัญ จังหวัดกาญจนบุรี ต่อมาคณะรัฐมนตรีจึงมีมติให้วันที่ ๓ เมษายนของทุกปี เป็นวันน้ำบาดาลแห่งชาติ เพื่อเป็นการเทิดพระเกียรติพระบาทสมเด็จพระเจ้าอยู่หัว และสร้างความตระหนักรู้ให้แก่ประชาชนในประโยชน์ของน้ำบาดาล การใช้น้ำบาดาล อย่างรู้คุณค่า ควบคู่ไปกับการอนุรักษ์น้ำบาดาล เพื่อให้ น้ำบาดาลอยู่คู่กับคนไทย อย่างยั่งยืน

# คำนำ

กรมทรัพยากรน้ำบาดาล มีหน้าที่และอำนาจในการบริหารจัดการทรัพยากรน้ำบาดาล ควบคุม กำกับและดูแล การประกอบกิจการน้ำบาดาลตามพระราชบัญญัติน้ำบาดาล พ.ศ. 2520 โดยปัจจุบัน มีกฎหมายที่เกี่ยวข้องกับการประกอบกิจการน้ำบาดาลจำนวนมากและบางฉบับได้มีการแก้ไขและปรับปรุงแล้ว ดังนั้น เพื่อให้ผู้ประกอบกิจการน้ำบาดาลและประชาชนทั่วไปได้รับทราบขั้นตอนและวิธีการ ที่ถูกต้องเป็นปัจจุบัน กรมทรัพยากรน้ำบาดาลจึงได้จัดทำคู่มือสำหรับผู้มีบ่อน้ำบาดาลเล่มนี้ขึ้น

คู่มือเล่มนี้ได้รวบรวมขั้นตอนการประกอบกิจการน้ำบาดาลไว้ ตั้งแต่ขั้นตอนการขอรับใบอนุญาต การขอแก้ไขใบอนุญาต การขอโอนใบอนุญาต การต่ออายุใบอนุญาต การขอรับใบแทนใบอนุญาต การดูแลรักษาบ่อน้ำบาดาล การเลิกใช้น้ำบาดาลและการอุดกลบบ่อน้ำบาดาลที่เลิกใช้แล้ว ตลอดจน หน้าที่ของผู้รับใบอนุญาตในการรายงานการใช้น้ำบาดาลและการชำระค่าใช้น้ำบาดาลด้วย

กรมทรัพยากรน้ำบาดาล  
มิถุนายน 2566

## ที่ปรึกษา

นายธัญญา เนติธรรมกุล

นายสุรินทร์ วรกิจธำรง

นายยงยุทธ นาควิโรจน์

นายบำรุง แสงพันธุ์

อธิบดีกรมทรัพยากรน้ำบาดาล

รองอธิบดีกรมทรัพยากรน้ำบาดาล

รองอธิบดีกรมทรัพยากรน้ำบาดาล

ผู้อำนวยการสำนักควบคุมกิจการน้ำบาดาล

## คณะผู้จัดทำ

นางสาวพิมพ์ชนก ภูประดับ

นายรณชัย พรหมรัตน์พงศ์

นายปริญญา อ่อนพลับ

นายพฤทธิ์ ดาวจร

ผู้อำนวยการส่วนจัดการและควบคุมกิจการน้ำบาดาล

นักวิชาการทรัพยากรธรณีปฏิบัติการ

นักวิชาการทรัพยากรธรณีปฏิบัติการ

นักวิชาการทรัพยากรธรณีปฏิบัติการ

## พิมพ์ครั้งที่ 3

### จำนวนพิมพ์

### จัดพิมพ์โดย

มิถุนายน 2566

1,000 เล่ม

สำนักควบคุมกิจการน้ำบาดาล กรมทรัพยากรน้ำบาดาล

เลขที่ 26/83 ซอยงามวงศ์วาน 54 ถนนงามวงศ์วาน

แขวงลาดยาว เขตจตุจักร กรุงเทพฯ 10900

0 2666 7324

### โทรศัพท์

### เว็บไซต์

[www.dgr.go.th](http://www.dgr.go.th)

### อีเมล

[saraban@dgr.mail.go.th](mailto:saraban@dgr.mail.go.th)



คู่มือสำหรับผู้มีบ่อน้ำบาดาล

<https://bit.ly/455IZuc>

# สารบัญ

การขออนุญาตเจาะน้ำบาดาลหรือใช้น้ำบาดาล	1
การรายงานการใช้น้ำบาดาล	4
การชำระค่าใช้น้ำบาดาลและค่าอนุรักษ์น้ำบาดาล	6
การดูแลรักษาบ่อน้ำบาดาล	8
การแก้ไขใบอนุญาตประกอบกิจการน้ำบาดาล	10
การขอรับใบแทนใบอนุญาตประกอบกิจการน้ำบาดาล	12
การขอโอนใบอนุญาตประกอบกิจการน้ำบาดาล	14
การต่ออายุใบอนุญาตประกอบกิจการน้ำบาดาล	16
การเลิกใช้น้ำบาดาล	18
การอุดกลบบ่อน้ำบาดาล	20
ข้อมูลการติดต่อขอรับบริการด้านน้ำบาดาล	22
สถานที่ติดต่อ - สอบถามข้อมูลเพิ่มเติม	23





## การขออนุญาตเจาะน้ำบาดาลหรือใช้น้ำบาดาล

ผู้ใดที่มีความประสงค์จะเจาะน้ำบาดาลหรือใช้น้ำบาดาล ต้องยื่นคำขอรับใบอนุญาตเจาะน้ำบาดาลหรือใช้น้ำบาดาลต่อพนักงานน้ำบาดาลประจำท้องที่ ในเขตน้ำบาดาลจังหวัดนั้น **ยกเว้น** จังหวัดที่ถ่ายโอนภารกิจให้แก่องค์กรปกครองส่วนท้องถิ่น (จังหวัดเชียงใหม่ ขอนแก่น และนครราชสีมา) ให้ยื่นคำขอต่อพนักงานน้ำบาดาลประจำท้องที่ในพื้นที่ที่จะเจาะน้ำบาดาลหรือใช้น้ำบาดาล (นายกเทศมนตรี หรือนายกองค้การบริหารส่วนตำบล)

การเจาะน้ำบาดาล เป็นเรื่องที่ต้องมีองค์ความรู้ถึงแหล่งกักเก็บ ความลึก และคุณภาพของน้ำบาดาล ที่สามารถนำขึ้นมาใช้ได้ กระบวนการในการพิจารณาอนุญาต นอกจากเป็นขั้นตอนตามกฎหมายแล้ว ยังเป็นขั้นตอนที่มีการให้ข้อเสนอแนะด้านการเจาะน้ำบาดาลในแต่ละเขตพื้นที่ ซึ่งจะทำให้การเจาะน้ำบาดาล การก่อสร้างบ่อน้ำบาดาล มีประสิทธิภาพ และประหยัดค่าใช้จ่าย

# การขออนุญาตเจาะน้ำบาดาลหรือใช้น้ำบาดาล

## เอกสารที่ใช้ในการยื่น

- คำขอรับใบอนุญาตเจาะน้ำบาดาลหรือใช้น้ำบาดาล (แบบ นบ.1)
- บัตรประจำตัวประชาชน
- สำเนาหนังสือรับรองการจดทะเบียนนิติบุคคล (กรณีผู้ยื่นคำขอเป็นนิติบุคคล)
- สำเนาใบอนุญาตประกอบกิจการโรงงาน (กรณีผู้ยื่นคำขอเป็นโรงงาน)
- สำเนาหนังสือแสดงกรรมสิทธิ์ หรือสิทธิครอบครองในที่ดิน หรือหนังสือยินยอมให้ใช้ที่ดิน
- หนังสือมอบอำนาจ และสำเนาบัตรประจำตัวประชาชนของผู้มอบอำนาจ ปิดอากรแสตมป์ 30 บาท (กรณีให้ผู้อื่นดำเนินการแทน)

## สถานที่ยื่นคำขอ

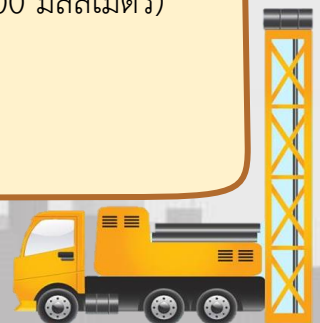
กรุงเทพมหานคร  
สำนักควบคุมกิจการน้ำบาดาล

จังหวัดเชียงใหม่  
ขอนแก่น และนครราชสีมา  
เทศบาล หรือ อบต. ในเขตท้องที่นั้น

จังหวัดอื่นๆ  
สำนักงานทรัพยากรธรรมชาติและ  
สิ่งแวดล้อมจังหวัดนั้นๆ

## ค่าธรรมเนียม

1. คำขอ 10 บาท
2. ใบอนุญาตเจาะน้ำบาดาล / ใบอนุญาตใช้น้ำบาดาล (ฉบับ)
  - บ่อน้ำบาดาลขนาดน้อยกว่า 4 นิ้ว (100 มิลลิเมตร) 100 บาท
  - บ่อน้ำบาดาลขนาดตั้งแต่ 4 นิ้ว (100 มิลลิเมตร) แต่ไม่น้อยกว่า 8 นิ้ว (200 มิลลิเมตร) 500 บาท
  - บ่อน้ำบาดาลขนาดตั้งแต่ 8 นิ้ว (200 มิลลิเมตร) ขึ้นไป 1,000 บาท



# ระยะเวลาดำเนินการ การขออนุญาตเจาะน้ำบาดาลหรือใช้น้ำบาดาล

## บ่อน้ำบาดาลขนาดเล็ก

### เขตวิกฤตการณ์น้ำบาดาล

(กรุงเทพมหานคร พระนครศรีอยุธยา นนทบุรี ปทุมธานี นครปฐม สมุทรสาคร และสมุทรปราการ)

- ขนาดบ่อน้ำบาดาลน้อยกว่า 4 นิ้ว
- ปริมาณน้ำไม่เกินวันละ 100 ลูกบาศก์เมตร

### นอกเขตวิกฤตการณ์น้ำบาดาล

(จังหวัดอื่น ๆ 70 จังหวัด)

- ขนาดบ่อน้ำบาดาลน้อยกว่า 5 นิ้ว
- ปริมาณน้ำไม่เกินวันละ 300 ลูกบาศก์เมตร

ระยะเวลาดำเนินการ 2 วัน

## บ่อน้ำบาดาลขนาดใหญ่

### เขตวิกฤตการณ์น้ำบาดาล

(กรุงเทพมหานคร พระนครศรีอยุธยา นนทบุรี ปทุมธานี นครปฐม สมุทรสาคร และสมุทรปราการ)

- ขนาดบ่อน้ำบาดาลตั้งแต่ 4 นิ้วขึ้นไป
- ปริมาณน้ำเกินกว่าวันละ 100 ลูกบาศก์เมตรขึ้นไป

### นอกเขตวิกฤตการณ์น้ำบาดาล

(จังหวัดอื่น ๆ 70 จังหวัด)

- ขนาดบ่อน้ำบาดาลตั้งแต่ 5 นิ้ว ขึ้นไป
- ปริมาณน้ำเกินกว่าวันละ 300 ลูกบาศก์เมตรขึ้นไป

ระยะเวลาดำเนินการ 17 วัน







## การรายงานการใช้น้ำบาดาล

### ตามแบบ นบ./11

ผู้รับใบอนุญาตใช้น้ำบาดาลมีหน้าที่ต้องส่งรายงานการใช้น้ำบาดาล (นบ./11) ให้พนักงานน้ำบาดาลประจำท้องที่ทุกเดือนภายในวันที่ 7 ของเดือนถัดไป

การรายงานการใช้น้ำบาดาลนั้น เป็นประโยชน์อย่างมากนอกจากจะเป็นการปฏิบัติตามกฎหมายแล้ว ผู้ใช้น้ำบาดาลยังสามารถทราบอัตราการใช้น้ำในแต่ละวันหากเกิดกรณีน้ำรั่ว หรือกรณีเครื่องวัดปริมาณน้ำเสีย ก็สามารถดำเนินการแก้ไขได้อย่างทันต่อเวลาที่ ทั้งนี้ หากละเลยไม่จัดทำรายงานการใช้น้ำบาดาลหรือไม่ส่งรายงานการใช้น้ำบาดาล พนักงานเจ้าหน้าที่จะทำการประเมินปริมาณการใช้น้ำตามปริมาณน้ำบาดาลสูงสุดที่กำหนดไว้ในใบอนุญาต จะทำให้ผู้ใช้น้ำบาดาลต้องจ่ายค่าใช้น้ำบาดาลสูงเกินกว่าที่ใช้จริง

# การรายงานการใช้น้ำบาดาล

ผู้รับใบอนุญาตใช้น้ำบาดาลมีหน้าที่ต้องส่งรายงานการใช้น้ำบาดาล (แบบ นบ./11) ให้พนักงานน้ำบาดาลประจำท้องที่ทุกเดือนภายในวันที่ 7 ของเดือนถัดไป

หากผู้รับใบอนุญาตไม่ส่งรายงานการใช้น้ำบาดาล พนักงานเจ้าหน้าที่จะทำการประเมินปริมาณการใช้น้ำตามปริมาณน้ำบาดาลสูงสุดที่กำหนดไว้ในใบอนุญาตใช้น้ำบาดาล

(นบ./11)

แบบ นบ./๑๑

### รายงานการใช้น้ำบาดาล

วันที่ส่งรายงาน.....

ชื่อผู้รับใบอนุญาตใช้น้ำบาดาล.....

ใบอนุญาตใช้น้ำบาดาลที่..... บอหมายเลข.....

ขนาดบ่อน้ำบาดาล.....มิลลิเมตร ความลึก.....เมตร ปริมาณน้ำที่ได้รับอนุญาตไม่เกินกว่าเดือนละ.....ลูกบาศก์เมตร

สถานที่ตั้งบ่อน้ำบาดาล.....

เครื่องวัดปริมาณน้ำชนิด  มาตรวัดน้ำ  อื่น ๆ คือ .....

ยี่ห้อ.....รุ่น.....ขนาด.....หมายเลขเครื่อง.....

รายละเอียดการใช้น้ำบาดาล เดือน.....พ.ศ. ....

จัดครั้งก่อนเมื่อวันที่.....อ่านตัวเลขในเครื่องวัดได้.....

(วันที่ไม่มีการใช้น้ำบาดาล หยุดงาน เครื่องสูบน้ำชำรุด หรือบ่อน้ำบาดาลชำรุด ให้ระบุไว้ในช่องหมายเหตุ)

วันที่	อ่านได้	ใช้น้ำ (ลบ.ม.)	หมายเหตุ	วันที่	อ่านได้	ใช้น้ำ (ลบ.ม.)	หมายเหตุ
๑				๑๗			
๒				๑๘			
๓				๑๙			
๔				๒๐			
๕				๒๑			
๖				๒๒			
๗				๒๓			
๘				๒๔			
๙				๒๕			
๑๐				๒๖			
๑๑				๒๗			
๑๒				๒๘			
๑๓				๒๙			
๑๔				๓๐			
๑๕				๓๑			
๑๖				รวมใช้น้ำในเดือนนี้.....ลูกบาศก์เมตร			

(ลงชื่อ).....ผู้รับใบอนุญาต/ผู้ซึ่งผู้รับใบอนุญาตมอบหมาย  
(.....)

**หมายเหตุ :** ให้ส่งรายงานการใช้น้ำบาดาล (แบบ นบ./๑๑) ให้พนักงานน้ำบาดาลประจำท้องที่ภายในวันที่ ๗ ของเดือนถัดไป หากผู้รับใบอนุญาตผู้ใดไม่ปฏิบัติตาม ต้องระวางโทษปรับไม่เกินสองหมื่นบาท ตามมาตรา ๓๗ แห่งพระราชบัญญัติ น้ำบาดาล พ.ศ. ๒๕๒๐

ดูหมายเหตุด้านหลัง



## การชำระค่าใช้น้ำบาดาล และค่าอนุรักษ์น้ำบาดาล

ผู้รับใบอนุญาตใช้น้ำบาดาลมีหน้าที่ต้องชำระค่าใช้น้ำบาดาล และผู้รับใบอนุญาตใช้น้ำบาดาลในเขตวิกฤตการณ์น้ำบาดาลมีหน้าที่ต้องชำระค่าอนุรักษ์น้ำบาดาลเพิ่มเติมด้วย

ผู้รับใบอนุญาตใช้น้ำบาดาล เมื่อดำเนินการจัดส่งรายงานการใช้น้ำบาดาลแล้ว เมื่อถึงกำหนดระยะเวลา พนักงานเจ้าหน้าที่จะจัดส่งใบแจ้งหนี้ค่าใช้น้ำบาดาล เพื่อให้นำไปดำเนินการชำระค่าใช้น้ำบาดาลหรือค่าอนุรักษ์น้ำบาดาล ตามช่องทางการชำระค่าใช้น้ำบาดาลที่กำหนด

หากไม่สามารถดำเนินการชำระตามกำหนดระยะเวลา ผู้ใช้น้ำบาดาลจะต้องติดต่อชำระค่าใช้น้ำบาดาลหรือค่าอนุรักษ์น้ำบาดาล ณ ที่ทำการของพนักงานน้ำบาดาลประจำท้องที่ที่เป็นผู้ออกใบแจ้งหนี้ ไม่สามารถดำเนินการชำระผ่านช่องทางอื่นได้ และยังต้องชำระเงินเพิ่มตามสัดส่วนของระยะเวลาที่เกินกำหนด

# การชำระค่าใช้น้ำบาดาลและค่าอนุรักษ์น้ำบาดาล

อัตราค่าใช้น้ำบาดาล (บาท/ลูกบาศก์เมตร)	→ ในเขตท้องที่จังหวัดนอกเขตวิกฤตการณ์น้ำบาดาล	3.50 บาท
	→ ในเขตท้องที่จังหวัดในเขตวิกฤตการณ์น้ำบาดาล (กรุงเทพมหานคร พระนครศรีอยุธยา นนทบุรี ปทุมธานี นครปฐม สมุทรสาคร และสมุทรปราการ)	8.50 บาท
อัตราค่าอนุรักษ์น้ำบาดาล	→ ในเขตท้องที่จังหวัดในเขตวิกฤตการณ์น้ำบาดาล	4.50 บาท

โดยต้องชำระค่าใช้น้ำบาดาลและค่าอนุรักษ์น้ำบาดาลทั้งหมดปีละ 4 งวด ดังนี้

งวดที่ 1	ตั้งแต่วันที่ 1 มกราคม	ถึงวันที่ 31 มีนาคม	ต้องชำระภายในวันที่ 30 เมษายน
งวดที่ 2	ตั้งแต่วันที่ 1 เมษายน	ถึงวันที่ 30 มิถุนายน	ต้องชำระภายในวันที่ 30 กรกฎาคม
งวดที่ 3	ตั้งแต่วันที่ 1 กรกฎาคม	ถึงวันที่ 30 กันยายน	ต้องชำระภายในวันที่ 30 ตุลาคม
งวดที่ 4	ตั้งแต่วันที่ 1 ตุลาคม	ถึงวันที่ 31 ธันวาคม	ต้องชำระภายในวันที่ 30 มกราคม

## ช่องทางการชำระค่าใช้น้ำบาดาลและค่าอนุรักษ์น้ำบาดาล

**ชำระผ่านสาขาธนาคาร**



**ชำระผ่านทางอิเล็กทรอนิกส์ (ATM/Internet/Mobile Banking)**



**เฉพาะกรณีที่ยังไม่เกินกำหนดระยะเวลาที่ระบุไว้ในใบแจ้งหนี้เท่านั้น**

**ชำระ ณ ที่ทำการพนักงานน้ำบาดาลประจำท้องที่**



- เฉพาะกรณีที่เกินกำหนดระยะเวลาที่ระบุไว้ในใบแจ้งหนี้ หรือ
- กรณีที่ชำระด้วยแคชเชียร์เช็คในวันสุดท้ายหลังเวลา 12.00 น.

กรณีชำระเงินเกินระยะเวลาที่กำหนด ธนาคารจะไม่รับชำระเงิน ท่านต้องติดต่อขอชำระเงินในอัตราเป็นจำนวนเท่าของอัตราค่าใช้น้ำบาดาล ณ ที่ทำการของพนักงานน้ำบาดาลประจำท้องที่ที่เป็นผู้ออกใบแจ้งหนี้



## การดูแลรักษาบ่อน้ำบาดาล

การใช้งานบ่อน้ำบาดาล จำเป็นอย่างยิ่งที่จะต้องทราบถึงวิธีการดูแลรักษาบ่อน้ำบาดาล การป้องกันการปนเปื้อนรวมถึงการพัฒนาบ่อน้ำบาดาล ซึ่งถือเป็นสิ่งสำคัญที่จะทำให้บ่อน้ำบาดาล มีอายุการใช้งานที่ยาวนานขึ้น

# การดูแลรักษาบ่อน้ำบาดาล

## การป้องกันการปนเปื้อน

- 1) บ่อน้ำบาดาลต้องอยู่ห่างจากชายคาไม่น้อยกว่า 1 เมตร
- 2) บ่อน้ำบาดาลต้องอยู่ห่างจากส้วมซึม หรือถังเกรอะ หรือร่องระบายน้ำโสโครกไม่น้อยกว่า 30 เมตร
- 3) ตรวจสอบรอยแตก ร้าว หรือรอยรั่วของท่อกรทุก 1 ปี หรือเมื่อพบความผิดปกติของบ่อน้ำบาดาลเพื่อป้องกันการปนเปื้อนเข้าสู่บ่อ หากพบรอยแตก ร้าว หรือรอยรั่ว ต้องรีบดำเนินการแก้ไข

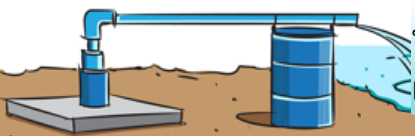
## วิธีการบำรุงรักษาบ่อน้ำบาดาล

### ท่อกรร้าวหรือแตก

ท่อกรบ่อน้ำบาดาลที่ร้าวหรือแตก อาจเป็นช่องให้น้ำผิวดินและสารปนเปื้อนเข้าสู่บ่อน้ำบาดาล เมื่อบ่อน้ำบาดาลมีรอยร้าวหรือแตก สารเคมีอื่นๆ สามารถเข้าสู่บ่อน้ำบาดาลได้ตามรอยร้าวของท่อกร เมื่อพบปัญหาดังกล่าว จะต้องทำการซ่อมแซมหรือเปลี่ยนท่อกรโดยช่างเจาะน้ำบาดาลที่มีหนังสือรับรองจากกรมทรัพยากรน้ำบาดาล

### การพัฒนาบ่อน้ำบาดาล

มีวัตถุประสงค์เพื่อฟื้นฟูสภาพของบ่อน้ำบาดาลที่มีอายุการใช้งานมานานหรือบ่อที่มีปัญหาตะกอนดินทรายเข้าบ่อ เพื่อให้เป็นบ่อน้ำบาดาลที่ให้น้ำใสสะอาด และประสิทธิภาพการให้น้ำดีขึ้นดังเดิม



### วิธีการพัฒนาบ่อน้ำบาดาล

#### 1. วิธีการตักน้ำ (Bailing)

การตักน้ำไม่อาจจะทำสำเร็จทีเดียว ต้องอาศัยวิธีอื่นมาช่วยทีหลัง การพัฒนาบ่อน้ำบาดาลด้วยวิธีนี้สะดวกรวดเร็ว แต่ต้องมีความระมัดระวังเป็นพิเศษ เพราะกระบอกตักอาจจะกระแทกท่อกรซึ่งบอบบางกว่าท่อกร ทำให้ขาดหรือแตกได้

#### 2. วิธีการสูบน้ำ (Pumping)

การสูบน้ำด้วยเครื่องสูบ ต้องใส่ท่อดูดของเครื่องสูบลงไปถึงประมาณกึ่งกลางของท่อเจาะร่อง หรือท่อกรอง และเริ่มสูบน้ำปริมาณน้อยๆ ก่อน จนกว่าน้ำจะใส เมื่อน้ำใสแล้วจึงหยุดสูบให้ระดับน้ำคืนตัวขึ้นมาอยู่ระดับเดิม แล้วจึงเริ่มลงมือสูบใหม่

#### 3. วิธีการกวนน้ำ (Surging)

เป็นวิธีกวนตะกอนและทรายละเอียด ให้แยกตัวออกจากทรายหยาบ แล้วไหลปนกับน้ำเข้ามาในบ่อน้ำบาดาล เมื่อทรายเข้ามามากๆ แล้วดึงลูกสูบขึ้นมาจากบ่อ ตักน้ำปนทรายออกด้วยกระบอกตักแล้วจึงเริ่มต้นกวนน้ำต่อไป จนกว่าจะไม่มีทรายเข้าบ่อน้ำบาดาลอีก

#### 4. การเป่าล้างบ่อน้ำบาดาลด้วยลม (Injection of compressed air)

บ่อน้ำบาดาลเมื่อใช้เป็นเวลานานต้องมีการเป่าล้างทำความสะอาดบ่อน้ำบาดาล ทุกๆ 5 ปี หรือหลังเหตุการณ์น้ำท่วม หรือบ่อน้ำบาดาลมีการปนเปื้อน ผลของการเป่าล้างบ่อน้ำบาดาล กรวดบริเวณรอบบ่อน้ำบาดาลจะเกิดการจัดเรียงตัวใหม่ และจะขวางไม่ให้ทรายไหลเข้าบ่อน้ำบาดาล ทำให้สามารถใช้งานบ่อน้ำบาดาลได้ต่อไป



## การแก้ไขใบอนุญาต ประกอบกิจการน้ำบาดาล

ผู้รับใบอนุญาตที่มีการเปลี่ยนแปลงในกรณีดังนี้

1. ชื่อผู้รับใบอนุญาตที่มีใช้การโอนใบอนุญาต เช่น การเปลี่ยนชื่อหรือนามสกุล การแก้ไขที่อยู่ของสถานที่ประกอบกิจการน้ำบาดาลที่ได้มีการเปลี่ยนแปลงตามข้อมูลทะเบียนราษฎร์
2. การขอเปลี่ยนแปลงแก้ไขใบอนุญาตเจาะน้ำบาดาล เช่น แก้ไขวัตถุประสงค์การเจาะน้ำบาดาล แก้ไขความลึกของบ่อน้ำบาดาล แก้ไขขนาดบ่อน้ำบาดาล
3. การขอเปลี่ยนแปลงแก้ไขใบอนุญาตใช้น้ำบาดาล เช่น แก้ไขปริมาณการใช้น้ำบาดาล ประเภทการใช้น้ำบาดาล

ให้ผู้รับใบอนุญาตยื่นคำขอแก้ไขใบอนุญาต ตามแบบ นบ./21 ต่อพนักงานน้ำบาดาลประจำท้องที่ในเขตน้ำบาดาลจังหวัดนั้น **ยกเว้น**จังหวัดที่ถ่ายโอนภารกิจให้แก่องค์กรปกครองส่วนท้องถิ่น (จังหวัดเชียงใหม่ ขอนแก่น และนครราชสีมา) ให้ผู้รับใบอนุญาตยื่นคำขอแก้ไขใบอนุญาตต่อพนักงานน้ำบาดาลประจำท้องที่ (นายกเทศมนตรี หรือนายกองค้การบริหารส่วนตำบล) ในพื้นที่ที่บ่อน้ำบาดาลนั้นตั้งอยู่

# การแก้ไขใบอนุญาต

## การแก้ไขกรณีดังต่อไปนี้

1. แก้ไขชื่อผู้รับใบอนุญาตฯ ที่มีใช้การโอนใบอนุญาต
2. แก้ไขข้อมูลที่อยู่สถานที่ประกอบกิจการน้ำบาดาล
3. แก้ไขเงื่อนไขที่กำหนดไว้ในใบอนุญาต

### เอกสารที่ใช้ในการยื่น

- ▶ คำขอแก้ไขใบอนุญาต (แบบ นบ./21)
- ▶ บัตรประชาชนตัวจริง
- ▶ ใบอนุญาตต้นฉบับ หรือใบแทนใบอนุญาต
- ▶ สำเนาหลักฐานการเปลี่ยนชื่อของผู้รับใบอนุญาต
- ▶ สำเนารายงานการใช้ น้ำบาดาล (แบบ นบ./11)
- ▶ สำเนาหนังสือรับรองการจดทะเบียนนิติบุคคล (กรณีเป็นนิติบุคคล)
- ▶ หนังสือมอบอำนาจ และสำเนาบัตรประจำตัวประชาชนของผู้มอบอำนาจ ปิด อ า ก ร แสตมป์ 30 บาท (กรณีให้ผู้อื่นดำเนินการแทน)
- ▶ สำเนาหลักฐานการเปลี่ยนที่อยู่ตามใบอนุญาต จากส่วนราชการตามเขตการปกครอง

ค่าธรรมเนียมคำขอ 10 บาท

### สถานที่ยื่นคำขอ

#### กรุงเทพมหานคร

- ▶ สำนักควบคุมกิจการน้ำบาดาล

#### จังหวัดเชียงใหม่ ขอนแก่น และนครราชสีมา

- ▶ เทศบาล หรือ อบต. ในเขตท้องที่นั้น

#### จังหวัดอื่นๆ

- ▶ สำนักงานทรัพยากรธรรมชาติและสิ่งแวดล้อมจังหวัดนั้นๆ

ระยะเวลาดำเนินการ 1 - 16 วัน





## การขอรับใบแทน

# ใบอนุญาตประกอบกิจการน้ำบาดาล

กรณีใบอนุญาตสูญหาย หรือถูกทำลายในสาระสำคัญ ให้ผู้รับใบอนุญาตแจ้ง และยื่นคำขอรับใบแทนต่อพนักงานน้ำบาดาลประจำท้องที่ในเขตน้ำบาดาล จังหวัดนั้น ภายใน 30 วันนับแต่วันที่ได้ทราบการสูญหายหรือถูกทำลายดังกล่าว ตามแบบ นบ./16 **ยกเว้น**จังหวัดที่ถ่ายโอนภารกิจให้แก่องค์กรปกครองส่วนท้องถิ่น (จังหวัดเชียงใหม่ ขอนแก่น และนครราชสีมา) ให้ผู้รับใบอนุญาตยื่นคำขอรับใบแทนต่อพนักงานน้ำบาดาลประจำท้องที่ (นายกเทศมนตรี หรือนายกองคการบริหารส่วนตำบล) ในพื้นที่ที่บ่อน้ำบาดาลนั้นตั้งอยู่ และในกรณีใบอนุญาตถูกทำลายในสาระสำคัญให้แสดงใบอนุญาตที่ถูกทำลายประกอบด้วย

# ใบอนุญาตทลาย

## ทำอย่างไรดี ?



### เมื่อเกิดเหตุการณ์ดังต่อไปนี้



ใบอนุญาตสูญหาย

หรือ

ถูกทำลายในสาระสำคัญ  
เช่น ถูกไฟเผา ฯลฯ



ให้ผู้รับใบอนุญาตแจ้งขอรับใบแทน  
ใบอนุญาต ภายใน 30 วัน นับตั้งแต่  
ทราบถึงการสูญหายหรือถูกทำลาย ต่อ  
พนักงานน้ำบาดาลประจำท้องที่ ณ  
ที่ทำการพนักงานน้ำบาดาลประจำท้องที่

### เอกสารที่ใช้ในการยื่น

- คำขอรับใบแทน (แบบ นบ./16)
- บัตรประจำตัวประชาชน
- สำเนาหนังสือรับรองการจดทะเบียน  
นิติบุคคล (กรณีเป็นนิติบุคคล)
- หนังสือมอบอำนาจ และสำเนาบัตร  
ประจำตัวประชาชนของผู้มอบอำนาจ  
ปิดอากรแสตมป์ 30 บาท (กรณีให้ผู้อื่น  
ดำเนินการแทน)



กรณีใบอนุญาตถูกทำลายในสาระสำคัญ  
ให้แสดงใบอนุญาตที่ถูกทำลาย  
ประกอบด้วย

### สถานที่ยื่นคำขอ

1. กรุงเทพมหานคร
  - สำนักควบคุมกิจการน้ำบาดาล
2. เชียงใหม่ ขอนแก่น และนครราชสีมา
  - เทศบาล หรือ อบต. ในเขตท้องที่นั้น
3. จังหวัดอื่นๆ
  - สำนักงานทรัพยากรธรรมชาติและ  
สิ่งแวดล้อมจังหวัดนั้นๆ

ระยะเวลาดำเนินการ 1 วัน

### ค่าธรรมเนียม

1. ค่าขอ 10 บาท
2. ใบแทนใบอนุญาตเจาะน้ำบาดาล หรือ  
ใบอนุญาตใช้น้ำบาดาล
  - บ่อน้ำบาดาลขนาดน้อยกว่า 4 นิ้ว (100 มิลลิเมตร) 50 บาท
  - บ่อน้ำบาดาลขนาดตั้งแต่ 4 นิ้ว (100 มิลลิเมตร) แต่ไม่น้อยกว่า 8 นิ้ว  
(200 มิลลิเมตร) 250 บาท
  - บ่อน้ำบาดาลขนาดตั้งแต่ 8 นิ้ว (200 มิลลิเมตร) ขึ้นไป 500 บาท



## การขอโอน

# ใบอนุญาตประกอบกิจการน้ำบาดาล

ผู้รับใบอนุญาตที่มีความประสงค์ขอโอนใบอนุญาตประกอบกิจการน้ำบาดาล ให้ยื่นคำขอโอนใบอนุญาต ตามแบบ นบ./15 ต่อพนักงานน้ำบาดาลประจำท้องที่ในเขตน้ำบาดาลจังหวัดนั้น ยกเว้นจังหวัดที่ถ่ายโอนภารกิจให้แก่องค์กรปกครองส่วนท้องถิ่น (จังหวัดเชียงใหม่ ขอนแก่น และนครราชสีมา) ให้ผู้รับใบอนุญาตยื่นคำขอโอนใบอนุญาตต่อพนักงานน้ำบาดาลประจำท้องที่ (นายกเทศมนตรี หรือนายกองค้การบริหารส่วนตำบล) ในพื้นที่ที่บ่อน้ำบาดาลนั้นตั้งอยู่ ทั้งนี้ ผู้รับใบอนุญาตที่ขอโอนใบอนุญาตจะต้องไม่มีหนี้ค่าใช้น้ำบาดาลหรือค่าอนุรักษ์น้ำบาดาลค้างชำระ

# โอนใบอนุญาตไม่ยากเลย

## สถานที่ยื่นคำขอ



กรุงเทพมหานคร  
สำนักควบคุมกิจการน้ำบาดาล



จังหวัดเชียงใหม่  
ขอนแก่น และนครราชสีมา  
เทศบาล หรือ อบต. ในเขตท้องที่นั้น



จังหวัดอื่นๆ  
สำนักงานทรัพยากรธรรมชาติ  
และสิ่งแวดล้อมจังหวัดนั้นๆ

## เอกสารที่ใช้ในการยื่น

- คำขอโอนใบอนุญาต (แบบ นบ./15)
- บัตรประจำตัวประชาชน
- สำเนาหลักฐานการโอน  
การประกอบกิจการน้ำบาดาล
- ใบอนุญาตต้นฉบับ หรือใบแทนใบอนุญาต
- สำเนาหนังสือแสดงกรรมสิทธิ์หรือสิทธิครอบครอง  
ในที่ดินหรือหนังสือยินยอมให้ใช้ที่ดิน
- สำเนาหนังสือรับรองการจดทะเบียนนิติบุคคล  
(กรณีเป็นนิติบุคคล)
- หนังสือมอบอำนาจ และสำเนาบัตรประจำตัว  
ประชาชนของผู้มอบอำนาจ ปิดอากรแสตมป์  
30 บาท (กรณีให้ผู้อื่นดำเนินการแทน)

ผู้ขอโอนใบอนุญาตต้องไม่มีหนี้ค่าใช้น้ำบาดาลหรือค่าอนุรักษ์น้ำบาดาลค้างชำระ

## ค่าธรรมเนียม

คำขอ

10 บาท

ค่าโอนใบอนุญาตเจาะน้ำบาดาลหรือใบอนุญาตใช้น้ำบาดาล

- บ่อน้ำบาดาลที่มีขนาดน้อยกว่า 4 นิ้ว (100 มิลลิเมตร) 100 บาท
- บ่อน้ำบาดาลที่มีขนาดตั้งแต่ 4 นิ้ว (100 มิลลิเมตร)  
แต่น้อยกว่า 8 นิ้ว (200 มิลลิเมตร) 500 บาท
- บ่อน้ำบาดาลขนาดตั้งแต่ 8 นิ้ว (200 มิลลิเมตร) ขึ้นไป 1,000 บาท

## ระยะเวลาดำเนินการ

1 วันทำการ



## การต่ออายุ

# ใบอนุญาตประกอบกิจการน้ำบาดาล

ผู้รับใบอนุญาตที่มีความประสงค์จะขอต่ออายุใบอนุญาตประกอบกิจการน้ำบาดาลให้ยื่นคำขอต่ออายุใบอนุญาต ตามแบบ นบ.2 ต่อพนักงานน้ำบาดาลประจำท้องที่ในเขตน้ำบาดาลจังหวัดนั้น ยกเว้น จังหวัดที่ถ่ายโอนภารกิจให้แก่องค์กรปกครองส่วนท้องถิ่น (จังหวัดเชียงใหม่ ขอนแก่น และนครราชสีมา) ให้ผู้รับใบอนุญาตยื่นคำขอต่ออายุใบอนุญาตต่อพนักงานน้ำบาดาลประจำท้องที่ ในพื้นที่ที่จะเจาะน้ำบาดาล หรือในพื้นที่ที่บ่อน้ำบาดาลนั้นตั้งอยู่ (นายกเทศมนตรีหรือนายกองค้การบริหารส่วนตำบล) ทั้งนี้ การยื่นคำขอต่ออายุใบอนุญาตจะต้องยื่นคำขอก่อนใบอนุญาตสิ้นอายุ กรณีการต่ออายุใบอนุญาตใช้น้ำบาดาลในบ่อน้ำบาดาลเดิม ผู้รับใบอนุญาตไม่ต้องยื่นคำขอต่ออายุใบอนุญาตเจาะน้ำบาดาล

# ต่ออายุ ใบอนุญาต

## ทำอย่างไร?

ใบอนุญาตที่ใกล้ถึงกำหนดสิ้นอายุ ผู้รับใบอนุญาตสามารถยื่นคำขอต่ออายุใบอนุญาตประกอบกิจการน้ำบาดาลต่อพนักงานน้ำบาดาลประจำท้องที่ ณ ที่ทำการพนักงานน้ำบาดาลประจำท้องที่นั้น

### เอกสารที่ใช้ในการยื่น

- 1 คำขอต่ออายุใบอนุญาต (แบบ นบ.2)
- 2 ใบอนุญาตต้นฉบับ หรือใบแทนใบอนุญาต
- 3 บัตรประจำตัวประชาชน
- 4 สำเนาหนังสือรับรองการจดทะเบียนนิติบุคคล (กรณีเป็นนิติบุคคล)
- 5 หนังสือมอบอำนาจ และสำเนาบัตรประจำตัวประชาชนของผู้มอบอำนาจ ปิดอากรแสตมป์ 30 บาท (กรณีให้ผู้อื่นดำเนินการแทน)

### สถานที่ยื่นคำขอ

กรุงเทพมหานคร  
สำนักควบคุมกิจการน้ำบาดาล

จังหวัดเชียงใหม่  
ขอนแก่น และนครราชสีมา  
เทศบาล หรือ อบต. ในเขตท้องที่นั้น

จังหวัดอื่นๆ  
สำนักงานทรัพยากรธรรมชาติ  
และสิ่งแวดล้อมจังหวัดนั้นๆ

### ค่าธรรมเนียม

- ◆ ค่าขอ 10 บาท
- ◆ ใบอนุญาตเจาะน้ำบาดาล ใบอนุญาตใช้น้ำบาดาล
  - บ่อน้ำบาดาลขนาดน้อยกว่า 4 นิ้ว (100 มิลลิเมตร) 100 บาท
  - บ่อน้ำบาดาลขนาดตั้งแต่ 4 นิ้ว (100 มิลลิเมตร) แต่ไม่น้อยกว่า 8 นิ้ว (200 มิลลิเมตร) 500 บาท
  - บ่อน้ำบาดาลขนาดตั้งแต่ 8 นิ้ว (200 มิลลิเมตร) ขึ้นไป 1000 บาท

### ระยะเวลาดำเนินการ

1 วันทำการ



## การเลิกใช้น้ำบาดาล

ผู้ใช้น้ำบาดาล เมื่อต้องการเลิกใช้น้ำบาดาล หรือพบว่าบ่อน้ำบาดาลชำรุด ไม่สามารถซ่อมให้กลับมาใช้งานได้ ต้องแจ้งการเลิกกิจการเป็นหนังสือให้พนักงาน น้ำบาดาลประจำท้องที่ในเขตน้ำบาดาลจังหวัดนั้นทราบภายใน 15 วันนับแต่วันที่ เลิกกิจการและให้ถือว่าใบอนุญาตสิ้นอายุตั้งแต่วันที่เลิกกิจการ **ยกเว้น**จังหวัดที่ ภายโอนภารกิจให้แก่องค์กรปกครองส่วนท้องถิ่น (จังหวัดเชียงใหม่ ขอนแก่น และ นครราชสีมา) ให้ผู้รับใบอนุญาตแจ้งการเลิกกิจการต่อพนักงานน้ำบาดาลประจำ ท้องที่ (นายกเทศมนตรี หรือนายกองค์การบริหารส่วนตำบล) ในพื้นที่ที่บ่อ น้ำบาดาลนั้นตั้งอยู่ และให้ผู้รับใบอนุญาตที่ได้แจ้งการเลิกกิจการ ต้องจัดการ รั้วถอน อุตุ หรือกลบหลุมบ่อ หรือสิ่งก่อสร้างที่เกี่ยวกับกิจการน้ำบาดาล ภายในกำหนด 30 วัน นับแต่วันที่ได้รับแจ้งเป็นหนังสือจากพนักงานน้ำบาดาล ประจำท้องที่

# เรื่องน่ารู้เกี่ยวกับ การเลิกใช้น้ำบาดาล

ยกเลิกอย่างไร ?

ต้องเตรียมเอกสารอะไรบ้าง ?

- ▶ ใบอนุญาตต้นฉบับหรือใบแทนใบอนุญาตแล้วแต่กรณี
- ▶ บัตรประจำตัวประชาชน
- ▶ หนังสือรับรองการจดทะเบียนนิติบุคคล (กรณีผู้รับใบอนุญาตเป็นนิติบุคคล)
- ▶ หนังสือมอบอำนาจ และสำเนาบัตรประจำตัวประชาชนของผู้มอบอำนาจ  
ปิดอากรแสตมป์ 30 บาท (กรณีให้ผู้อื่นดำเนินการแทน)
- ▶ หนังสือแจ้งการเลิกกิจการ

ยื่นที่ไหนได้บ้าง ?



กรุงเทพมหานคร

สำนักควบคุมกิจการน้ำบาดาล



จังหวัดเชียงใหม่

ขอนแก่น และนครราชสีมา

เทศบาล หรือ อบต. ในเขตท้องที่นั้น

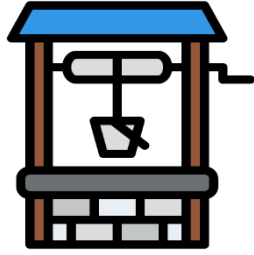


จังหวัดอื่น ๆ

สำนักงานทรัพยากรธรรมชาติ  
และสิ่งแวดล้อมจังหวัดนั้นๆ

ไม่มีค่าธรรมเนียม





## การอุดกลบบ่อน้ำบาดาล

บ่อน้ำบาดาลที่เลิกใช้แล้ว ต้องอุดกลบด้วยซีเมนต์หรือดินเหนียวบริสุทธิ์ ตั้งแต่ก้นบ่อจนถึงปากบ่อ โดยมีช่างเจาะน้ำบาดาลที่อธิบดีกรมทรัพยากรน้ำบาดาลออกหนังสือรับรองให้ เป็นผู้ควบคุมรับผิดชอบในการอุดกลบบ่อน้ำบาดาล ทั้งนี้ ต้องดำเนินการภายใต้การกำกับ ดูแลของพนักงานน้ำบาดาลประจำท้องที่หรือพนักงานเจ้าหน้าที่ผู้ซึ่งพนักงานน้ำบาดาลประจำท้องที่มอบหมาย

# การอุดกลบบ่อน้ำบาดาล

## ก่อนการอุดกลบ

ให้เป่าล้างบ่อน้ำบาดาลด้วยเครื่องอัดลม ให้ตะกอนดินทรายที่ก้นบ่อ ขึ้นให้หมดหรือให้มากที่สุดเท่าที่จะทำได้ เฉพาะในกรณีบ่อน้ำบาดาลที่เล็กใช้ เนื่องจากท่อกรุแตกและมีน้ำกร่อยเค็มไหลลงไปปนเปื้อนในชั้นน้ำบาดาล ที่มีคุณภาพดี หรือในกรณีปนเปื้อนจากสารเคมีที่อันตราย ต้องเป่าล้างบ่อและ สูบน้ำออกเพื่อให้ น้ำกร่อยเค็มหรือสารเคมีที่ปนเปื้อนออกจากบ่อน้ำบาดาล จนสภาพน้ำบาดาลเข้าสู่ภาวะปกติหรือให้ออกมากที่สุดเท่าที่จะทำได้

## ระหว่างการอุดกลบ

1. ดินเหนียว ให้ใช้ดินเหนียวบริสุทธิ์ ปั้นเป็นลูกกลมขนาดเท่าลูกปิงปอง ตากให้แห้งแล้วนำไปใส่ในบ่อน้ำบาดาลที่จะทำการอุดกลบจนเต็มปากบ่อ
2. ปูนซีเมนต์ ให้ใช้ปูนซีเมนต์ 1 ถุง (50 กิโลกรัม) ต่อน้ำ 20 - 25 ลิตร อัดน้ำปูนซีเมนต์ลงในบ่อน้ำบาดาลด้วยปั๊มความดัน 50 ปอนด์ ต่อตารางนิ้ว จากก้นบ่อน้ำบาดาลจนเต็มปากบ่อน้ำบาดาล

## ภายหลังการอุดกลบ

เมื่ออุดกลบบ่อน้ำบาดาลเสร็จแล้ว ต้องจัดทำรายงานการอุดกลบ บ่อน้ำบาดาลตามแบบ นบ./12 ให้พนักงานน้ำบาดาลประจำท้องที่ทราบ ภายใน 7 วัน นับแต่วันอุดกลบบ่อน้ำบาดาลแล้วเสร็จ

# ข้อมูลการติดต่อขอรับบริการด้านน้ำบาดาล

จังหวัดเชียงใหม่ ขอนแก่น และนครราชสีมา  
ติดต่อที่ : เทศบาล หรือ อบต. ในเขตท้องที่นั้น



## จังหวัดอื่น ๆ

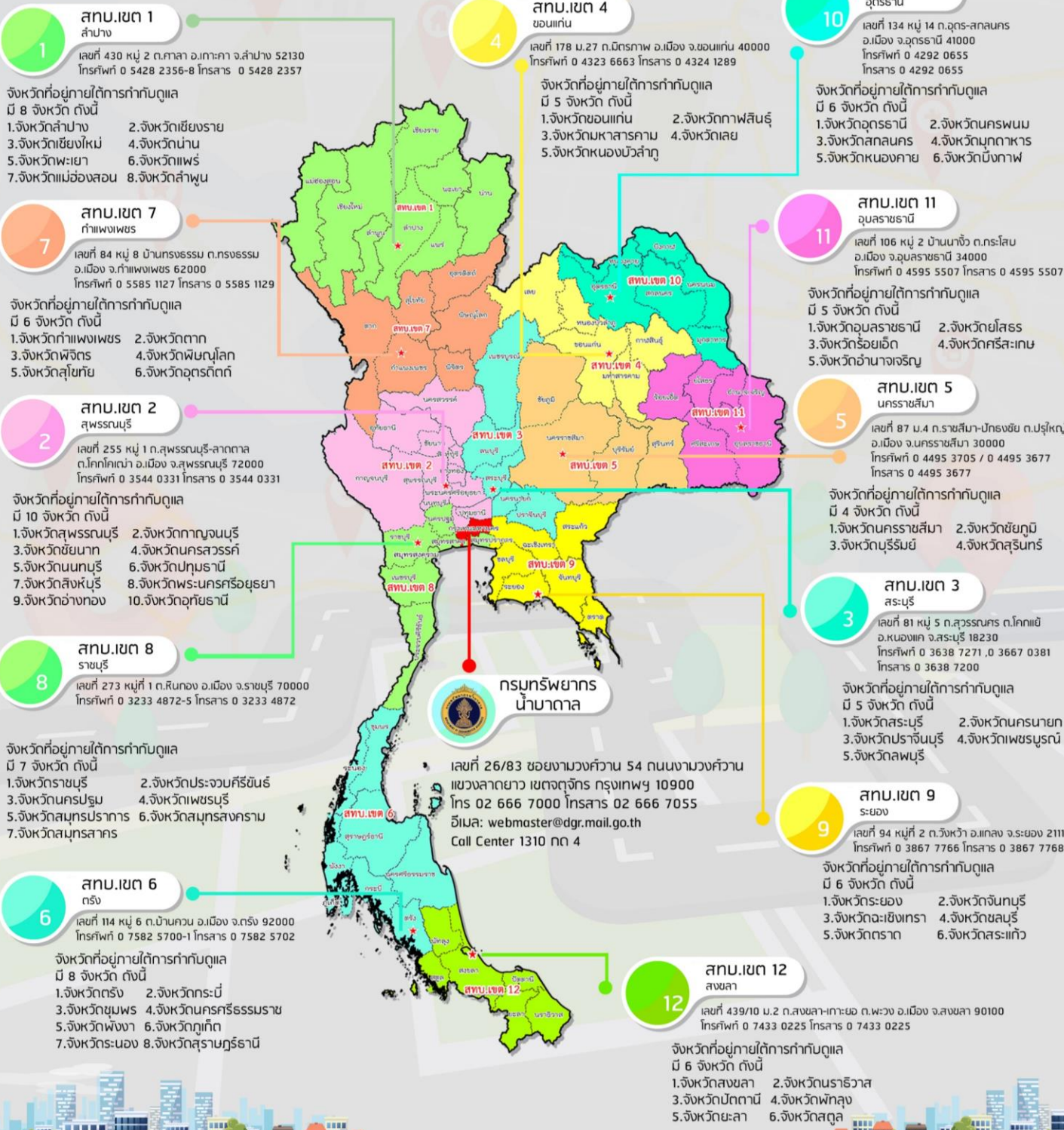
ติดต่อที่ : สำนักงานทรัพยากรธรรมชาติ  
และสิ่งแวดล้อมจังหวัดนั้น ๆ

## กรุงเทพมหานคร

ติดต่อที่ : สำนักควบคุมกิจการน้ำบาดาล  
กรมทรัพยากรน้ำบาดาล

# สถานที่ติดต่อ - สอบถามข้อมูลเพิ่มเติม

## กรมทรัพยากรน้ำบาดาล และสำนักทรัพยากรน้ำบาดาล 12 เขต



**กรมทรัพยากรน้ำบาดาล**

เลขที่ 26/83 ซอยงามวงศ์วาน 54 ถนนงามวงศ์วาน  
แขวงลาดยาว เขตจตุจักร กรุงเทพฯ 10900  
โทร 02 666 7000 โทรสาร 02 666 7055  
อีเมล: webmaster@dgr.mail.go.th  
Call Center 1310 กด 4

# สถานที่ติดต่อ - สอบถามข้อมูลเพิ่มเติม

## สำนักงานทรัพยากรธรรมชาติและสิ่งแวดล้อมจังหวัด 76 จังหวัด

ลำดับที่	จังหวัด	ที่อยู่	เบอร์โทร
1	กระบี่	เลขที่ 118 ถนนคงคา ตำบลปากน้ำ อำเภอเมืองกระบี่ จังหวัดกระบี่ 81000	075-622787 ต่อ 15
2	กาญจนบุรี	ศาลากลางจังหวัดกาญจนบุรี ถนนแสงชูโต ตำบลปากแพรก อำเภอเมืองกาญจนบุรี จังหวัดกาญจนบุรี 71000	034-514910 ต่อ 19-20
3	กาฬสินธุ์	เลขที่ 9/2 ถนนเลียขเมืองหัวคู ตำบลกาฬสินธุ์ อำเภอเมืองกาฬสินธุ์ จังหวัดกาฬสินธุ์ 46000	043-811778
4	กำแพงเพชร	เลขที่ 367 หมู่ 7 ถนนกำแพงเพชร - สุโขทัย ตำบลหนองปลิง อำเภอเมืองกำแพงเพชร จังหวัดกำแพงเพชร 62000	055-705034 หรือ 055705250
5	ขอนแก่น	เลขที่ 255/51 ถนนศูนย์ราชการ ตำบลในเมือง อำเภอเมืองขอนแก่น จังหวัดขอนแก่น 40000	043-237971 ต่อ 804
6	จันทบุรี	เลขที่ 5 ถนนท่าสิงห์ ตำบลวัดใหม่ อำเภอเมืองจันทบุรี จังหวัดจันทบุรี 22000	039-313404
7	ฉะเชิงเทรา	เลขที่ 8 ถนนมหาจักรพรรดิ ตำบลหน้าเมือง อำเภอเมืองฉะเชิงเทรา จังหวัดฉะเชิงเทรา 24000	038-511053
8	ชลบุรี	เลขที่ 222 หมู่ที่ 3 ตำบลเสม็ด อำเภอเมืองชลบุรี จังหวัดชลบุรี 20000	038 467346
9	ชัยนาท	เลขที่ 157/2 ถนนพหลโยธิน ตำบลในเมือง อำเภอเมืองชัยนาท จังหวัดชัยนาท 17000	056-411013 หรือ 056-416529
10	ชัยภูมิ	เลขที่ 265/1 หมู่ 13 ถนนชัยภูมิ - บ้านเขว้า ตำบลในเมือง อำเภอเมืองชัยภูมิ จังหวัดชัยภูมิ 36000	044-811466 หรือ 044-823132
11	ชุมพร	ศูนย์ราชการจังหวัดชุมพร ชั้น 4 ถนนไตรรัตน์ ตำบลนาชะอัง อำเภอเมืองชุมพร จังหวัดชุมพร 86000	077-512166
12	เชียงราย	เลขที่ 74 หมู่ที่ 1 ถนนประตู่เชียงใหม่ ตำบลเวียง อำเภอเมืองเชียงราย จังหวัดเชียงราย 57000	053-600816
13	เชียงใหม่	ศาลากลางจังหวัดเชียงใหม่ อาคารอำนวยการ ชั้น 2 ถนนโชตนาน ตำบลช้างเผือก อำเภอเมืองเชียงใหม่ จังหวัดเชียงใหม่ 50300	053-112725-6
14	ตรัง	เลขที่ 132/21-22 ถนนพหลโยธิน ตำบลทับเที่ยง อำเภอเมืองตรัง จังหวัดตรัง 92000	075-218983 ต่อ 102
15	ตราด	เลขที่ 45 ซอยท่าเรือจ้ง 1 ถนนท่าเรือจ้ง ตำบลวังกระแจะ อำเภอเมืองตราด จังหวัดตราด 23000	039-510907 หรือ 039520723
16	ตาก	ศาลากลางจังหวัดตาก (หลังเก่า) ชั้น 2 ถนนพหลโยธิน ตำบลหนองหลวง อำเภอเมืองตาก จังหวัดตาก 63000	055-512153 หรือ 055-517691
17	นครนายก	เลขที่ ข1 306/2 ถนนสุวรรณศร ตำบลบ้านใหญ่ อำเภอเมืองนครนายก จังหวัดนครนายก 26000	037-311776
18	นครปฐม	ศาลากลางจังหวัดนครปฐม (ฝั่งต่อเติม) ชั้น 2 ถนนศูนย์ราชการ ตำบลถนนขาด อำเภอเมืองนครปฐม จังหวัดนครปฐม 73000	034-340025
19	นครพนม	เลขที่ 213/4 ถนนอภิบาลบัญชา ตำบลในเมือง อำเภอเมืองนครพนม จังหวัดนครพนม 48000	042-511272 หรือ 042-512135
20	นครราชสีมา	เลขที่ 1849 /7-9 ถนนร่วมรังษีชัย ตำบลในเมือง อำเภอเมืองนครราชสีมา จังหวัดนครราชสีมา 30000	044-353884
21	นครศรีธรรมราช	เลขที่ 19 ถนนพระเจิน ตำบลคลัง อำเภอเมืองนครศรีธรรมราช จังหวัดนครศรีธรรมราช 80000	075-318370
22	นครสวรรค์	เลขที่ 35/21 ถนนโกสีย์ใต้ ตำบลปากน้ำโพ อำเภอเมืองนครสวรรค์ จังหวัดนครสวรรค์ 60000	056-228058 หรือ 056-228868
23	นนทบุรี	ศาลากลางจังหวัดนนทบุรี ชั้น 4 อาคาร 5 ชั้น ถนนรัตนวิบูลย์ ตำบลบางกระสอบ อำเภอเมืองนนทบุรี จังหวัดนนทบุรี 11000	02-5800728
24	นราธิวาส	ศาลากลางจังหวัดนราธิวาส ชั้น 5 ถนนศูนย์ราชการ ตำบลโคกเคียน อำเภอเมืองนราธิวาส จังหวัดนราธิวาส 96000	073-642651
25	น่าน	ศาลากลางจังหวัดน่าน (ชั้น1) หมู่ 11 ถนนน่าน-พะเยา ตำบลไชยสถาน อำเภอเมืองน่าน จังหวัดน่าน 55000	054-716456 ต่อ 17

# สถานที่ติดต่อ - สอบถามข้อมูลเพิ่มเติม

## สำนักงานทรัพยากรธรรมชาติและสิ่งแวดล้อมจังหวัด 76 จังหวัด

ลำดับที่	จังหวัด	ที่อยู่	เบอร์โทร
26	บึงกาฬ	ศาลากลางจังหวัดบึงกาฬ ชั้น 3 หมู่ที่ 5 บ้านท่าไคร้ ตำบลบึงกาฬ อำเภอเมืองบึงกาฬ จังหวัดบึงกาฬ 38000	042-492497-8
27	บุรีรัมย์	ศาลากลางจังหวัดบุรีรัมย์ ชั้น 2 เลขที่ 1159 ถนนเขากะโดง ตำบลเสม็ด อำเภอเมืองบุรีรัมย์ จังหวัดบุรีรัมย์ 31000	044-666553-4 ต่อ 11
28	ปทุมธานี	เลขที่ 100 หมู่ที่ 1 ซอยกิตติจิตต์ ถนนปทุมธานี-ลาดหลุมแก้ว ตำบลบ้านฉาง อำเภอเมืองปทุมธานี จังหวัดปทุมธานี 12000	02-5816341
29	ประจวบคีรีขันธ์	เลขที่ 18 ถนนเทศบาลบำรุง ตำบลประจวบคีรีขันธ์ อำเภอเมืองประจวบคีรีขันธ์ จังหวัดประจวบคีรีขันธ์ 77000	032-602496
30	ปราจีนบุรี	ศูนย์ราชการจังหวัดปราจีนบุรี ชั้น 3 ถนนสุวินทวงศ์ ตำบลไม้เค็ด อำเภอเมืองปราจีนบุรี จังหวัดปราจีนบุรี 25230	037-454326-7
31	ปัตตานี	เลขที่ 303 หมู่ที่ 6 ถนนปากน้ำ ตำบลสุระมิแล อำเภอเมืองปัตตานี จังหวัดปัตตานี 94000	073-460068
32	พระนครศรีอยุธยา	ศาลากลางจังหวัดพระนครศรีอยุธยา ชั้น 7 ถนนสายเอเชีย ตำบลคลองสวนพลู อำเภอพระนครศรีอยุธยา จังหวัดพระนครศรีอยุธยา 13000	035-336874
33	พะเยา	เลขที่ 633 หมู่ที่ 11 ถนนป่าแดง - ห้วยบง ตำบลบ้านด้อม อำเภอเมืองพะเยา จังหวัดพะเยา 56000	054-887112
34	พังงา	เลขที่ 60 หมู่ 3 ตำบลตากแดด อำเภอเมืองพังงา จังหวัดพังงา 82000	076-481033
35	พัทลุง	เลขที่ 339 หมู่ 1 ถนนนโนรธา ตำบลควนมะพร้าว อำเภอเมืองพัทลุง จังหวัดพัทลุง 93000	074-840823 ต่อ 20
36	พิจิตร	ศาลากลางจังหวัดพิจิตร ชั้น 2 ถนนพิจิตร - ตะพานหิน ตำบลท่าหลวง อำเภอเมืองพิจิตร จังหวัดพิจิตร 66000	056-611295
37	พิษณุโลก	เลขที่ 99/9 หมู่ 4 ตำบลหัวรอ อำเภอเมืองพิษณุโลก จังหวัดพิษณุโลก 65000	055-322655
38	เพชรบุรี	เลขที่ 87 หมู่ที่ 1 ถนนเพชรเกษม ตำบลไร่ส้ม อำเภอเมืองเพชรบุรี จังหวัดเพชรบุรี 76000	032 423774
39	เพชรบูรณ์	ศาลากลางจังหวัดเพชรบูรณ์ (อาคาร 2) เลขที่ 999 หมู่ 5 ถนนสระบุรี-หล่มสัก ตำบลสะเดียง อำเภอเมืองเพชรบูรณ์ จังหวัดเพชรบูรณ์ 67000	056-729787
40	แพร่	เลขที่ 189 หมู่ 7 ตำบลป่าแม่ต อำเภอเมืองแพร่ จังหวัดแพร่ 54000	054-511637
41	ภูเก็ต	เลขที่ 478 ถนนภูเก็ต ตำบลตลาดใหญ่ อำเภอเมืองภูเก็ต จังหวัดภูเก็ต 83000	076-211067 ต่อ 15
42	มหาสารคาม	เลขที่ 416 หมู่ 11 ตำบลวงนาง อำเภอเมืองมหาสารคาม จังหวัดมหาสารคาม 44000	043-777900
43	มุกดาหาร	ศาลากลางจังหวัดมุกดาหาร ชั้น 3 ถนนวิวิธสุการ ตำบลมุกดาหาร อำเภอเมืองมุกดาหาร จังหวัดมุกดาหาร 49000	042-614231
44	แม่ฮ่องสอน	เลขที่ 37 ถนนปางลือนาค ตำบลจองคำ อำเภอเมืองแม่ฮ่องสอน จังหวัดแม่ฮ่องสอน 58000	053-695747
45	ยโสธร	เลขที่ 334 ถนนตำรวจ ตำบลในเมือง อำเภอเมืองยโสธร จังหวัดยโสธร 35000	045-715466
46	ยะลา	เลขที่ 35 ถนนสุขยางค์ ตำบลสะเตง อำเภอเมืองยะลา จังหวัดยะลา 95000	073-203525 หรือ 073-212787
47	ร้อยเอ็ด	เลขที่ 299 หมู่ 7 ถนนร้อยเอ็ด - โพนทอง ตำบลมะฮี อำเภอธวัชบุรี จังหวัดร้อยเอ็ด 45170	043-511561 ต่อ 14
48	ระนอง	เลขที่ 2/81 หมู่ที่ 1 ถนนเพชรเกษม ตำบลบางรีน อำเภอเมืองระนอง จังหวัดระนอง 85000	077-824011
49	ระยอง	เลขที่ 58 ถนนสมุทรคงคา ตำบลท่าประดู่ อำเภอเมืองระยอง จังหวัดระยอง 21000	038-611008
50	ราชบุรี	เลขที่ 52 ถนนวรเดช ตำบลหน้าเมือง อำเภอเมืองราชบุรี จังหวัดราชบุรี 70000	032-337041

# สถานที่ติดต่อ - สอบถามข้อมูลเพิ่มเติม

## สำนักงานทรัพยากรธรรมชาติและสิ่งแวดล้อมจังหวัด 76 จังหวัด

ลำดับที่	จังหวัด	ที่อยู่	เบอร์โทร
51	ลพบุรี	เลขที่ 14 ถนนพหลโยธิน ตำบลทะเลชุบศร อำเภอเมืองลพบุรี จังหวัดลพบุรี 15000	036-411060
52	ลำปาง	เลขที่ 725 ถนนพหลโยธิน หมู่ที่ 2 ตำบลศาลา อำเภอเกาะคา จังหวัดลำปาง 52130	054 230550 ต่อ 25
53	ลำพูน	เลขที่ 103 ถนนลำพูน - ป่าซาง ตำบลในเมือง อำเภอเมืองลำพูน จังหวัดลำพูน 51000	053-510662
54	เลย	เลขที่ 599 หมู่ที่ 7 ตำบลเมือง อำเภอเมืองเลย จังหวัดเลย 42000	042-811394
55	ศรีสะเกษ	เลขที่ 0095/4 ถนนศรีวิเศษ ตำบลเมืองเหนือ อำเภอเมืองศรีสะเกษ จังหวัดศรีสะเกษ 33000	045-611988
56	สกลนคร	เลขที่ 1915 ถนนศูนย์ราชการ ตำบลธาตุเชิงชุม อำเภอเมืองสกลนคร จังหวัดสกลนคร 47000	042-713432 หรือ 042-717025
57	สงขลา	เลขที่ 4 ถนนชลเจริญ ตำบลบ่อยาง อำเภอเมืองสงขลา จังหวัดสงขลา 90000	074-316281
58	สตูล	เลขที่ 145 ถนนสตูลธานี ตำบลพิมาน อำเภอเมืองสตูล จังหวัดสตูล 91000	074-725233 หรือ 074-711039 ต่อ 15
59	สมุทรปราการ	เลขที่ 975 หมู่ 4 ถนนสุขุมวิท ตำบลบางปู อำเภอเมืองสมุทรปราการ จังหวัดสมุทรปราการ 10280	02-1831052
60	สมุทรสงคราม	ศาลากลางจังหวัดสมุทรสงคราม ชั้น 4 ถนนเอกชัย ตำบลแม่กลอง อำเภอเมืองสมุทรสงคราม จังหวัดสมุทรสงคราม 75000	034-713505
61	สมุทรสาคร	ศาลากลางจังหวัดสมุทรสาคร ชั้นที่ 4 ถนนเศรษฐกิจ 1 ตำบลมหาชัย อำเภอเมืองสมุทรสาคร จังหวัดสมุทรสาคร 74000	034-810300 หรือ 034-425146
62	สระแก้ว	ศูนย์ราชการจังหวัดสระแก้ว ชั้น 3 ถนนสุวรรณศร ตำบลท่าเกษม อำเภอเมืองสระแก้ว จังหวัดสระแก้ว 27000	037-425500 หรือ 037-425039 ต่อ 17
63	สระบุรี	ศูนย์ราชการจังหวัดสระบุรี (ชั้น 2 ฝั่ง อ่างเก็บน้ำ) เลขที่ 123 หมู่ 6 ตำบลตะกุด อำเภอเมืองสระบุรี จังหวัดสระบุรี 18000	036-340759
64	สิงห์บุรี	เลขที่ 625 ถนนสิงห์บุรี - บางระจัน ตำบลบางพุทรา อำเภอเมืองสิงห์บุรี จังหวัดสิงห์บุรี 16000	036-511713 หรือ 036-524597
65	สุโขทัย	เลขที่ 199 หมู่ที่ 7 ตำบลปากแคว อำเภอเมืองสุโขทัย จังหวัดสุโขทัย 64000	055-615663 ต่อ 12
66	สุพรรณบุรี	ศูนย์ราชการจังหวัดสุพรรณบุรี ชั้น 3 ถนนสุพรรณบุรี - ชัยนาท ตำบลสนามชัย อำเภอเมืองสุพรรณบุรี จังหวัดสุพรรณบุรี 72000	035-535426
67	สุราษฎร์ธานี	ศาลากลางจังหวัดสุราษฎร์ธานี (หลังใหม่) ชั้น 4 ถนนดอนนก ตำบลมะขามเตี้ย อำเภอเมืองสุราษฎร์ธานี จังหวัดสุราษฎร์ธานี 84000	077-287573 ต่อ 14
68	สุรินทร์	เลขที่ 818 หมู่ที่ 20 ตำบลนอกเมือง อำเภอเมืองสุรินทร์ จังหวัดสุรินทร์ 32000	044-558628 หรือ 044558640
69	หนองคาย	ศูนย์ราชการจังหวัดหนองคาย (หลังใหม่) ชั้น 3 ถนนมิตรภาพ ตำบลหนองกอมเกาะ อำเภอเมืองหนองคาย จังหวัดหนองคาย 43000	042-413315 หรือ 042-423971
70	หนองบัวลำภู	ศาลากลางจังหวัดหนองบัวลำภู ชั้น 3 ตำบลลำภู อำเภอหนองบัวลำภู จังหวัดหนองบัวลำภู 39000	042-316707-8
71	อ่างทอง	ศาลากลางจังหวัดอ่างทอง ชั้น 3 ถนนเทศบาล 1 ตำบลบางแก้ว อำเภอเมืองอ่างทอง จังหวัดอ่างทอง 14000	035-615995
72	อำนาจเจริญ	เลขที่ 240 หมู่ 13 ถนนขยางกูร ตำบลโนนหนามแท่ง อำเภอเมืองอำนาจเจริญ จังหวัดอำนาจเจริญ 37000	045-523235
73	อุดรธานี	เลขที่ 75 ถนนศรีสุข (สำนักงานป่าไม้จังหวัดเดิม) ตำบลหมากแข้ง อำเภอเมืองอุดรธานี จังหวัดอุดรธานี 41000	042-224403
74	อุดรดิตถ์	เลขที่ 19/4 ถนนแปดวา ตำบลท่าอิฐ อำเภอเมืองอุดรดิตถ์ จังหวัดอุดรดิตถ์ 53000	055-411056
75	อุทัยธานี	เลขที่ 149 หมู่ที่ 4 ตำบลน้ำซึม อำเภอเมืองอุทัยธานี จังหวัดอุทัยธานี 61000	056-513159
76	อุบลราชธานี	ศาลากลางจังหวัดอุบลราชธานี ชั้น 1 ถนนแจ้งสนิท ตำบลแจระแม อำเภอเมืองอุบลราชธานี จังหวัดอุบลราชธานี 34000	045-344642



กรมทรัพยากรน้ำบาดาล กระทรวงทรัพยากรธรรมชาติและสิ่งแวดล้อม  
โทร 0 2666 7324 อีเมล [saraban@dgr.mail.go.th](mailto:saraban@dgr.mail.go.th)